



**MEMÒRIA  
D'ACTIVITATS**

**2022**



MEMÒRIA D'ACTIVITATS 2022  
Centre Excursionista de Catalunya

Carrer Paradís, 10 · 08002 Barcelona  
Tel. 93 315 23 11 · [www.cec.cat](http://www.cec.cat)

Barcelona, maig de 2023

Portada: Cppzone

Contracoberta: Pantà de Sau  
Autor: Jaume Jovell

# ÍNDEX

<b>GENERAL</b>	<b>5</b>
1. Presentació	6
2. Junta Directiva	7
3. Equip professional	8
4. Voluntariat	9
5. Aran Hostel	10
6. Fets més rellevants del 2022	12
7. Relacions institucionals i col·laboracions	14
8. Patrimoni	15
<b>ACTIVITATS</b>	<b>17</b>
9. Activitats al medi natural (esportives)	18
10. Activitats científiques	20
11. Activitats a la seu social	21
12. Altres activitats	22
<b>FORMACIÓ</b>	<b>24</b>
13. Escola de Muntanya	25
14. GR Natura	26
<b>SERVEIS</b>	<b>28</b>
15. Assegurança	29
16. Material	29
<b>EQUIPAMENTS</b>	<b>30</b>
17. Refugis	31
<b>CONCLUSIONS</b>	<b>33</b>
18. Conclusions	34
<b>ESTATS FINANCERS</b>	<b>35</b>
19. Balanç de situació	36
20. Compte de Pèrdues i Guanyos	38
<b>IN MEMORIAM</b>	<b>40</b>
21. Relació de socis i sòcies	41



General



## 1. Presentació

Benvolgudes sòcies i socis, ens complau presentar la memòria anual de la institució.

El 2022 ha estat el primer any postpandèmia que ens ha permès iniciar la normalització de la nostra activitat alhora que es produïa la de la societat. Tot i això, hem observat que ens trobem en una època de canvis constants i vertiginosos, tant en la nostra societat més prospera com a escala planetària. Aquest fet ens obliga a reformular i considerar constantment l'articulació de la nostra activitat i les estratègies.

El CEC, fundat el 1876 fa 147 anys, és el degà de l'excursionisme i un actor clau en la renaixença. Sempre hem estat atents a les necessitats de la societat catalana contemporània i hem buscat la manera de contribuir de forma positiva al desenvolupament del país, amb una cura especial pel respecte i el coneixement de la cultura catalana, la llengua i el territori. En aquest sentit, i fent valer la nostra condició d'Entitat d'Utilitat Pública, en aquest primer quart del segle XXI estem desenvolupant un pla estratègic que gira al voltant de tres eixos: cohesió i inclusió socials i sostenibilitat,

en el marc de l'Agenda 2030 de l'ONU i els Objectius de Desenvolupament Sostenible, on el CEC té un paper actiu en 13 dels 17 objectius establerts.

Els equipaments al territori sempre han estat un dels actius i eines importants de la institució, des que el 1909 es va inaugurar a Ulldeter, sota el coll de la Marrana, el primer refugi de muntanya al Pirineu. Actualment, el CEC compta amb 8 equipaments al territori, ubicats en llocs privilegiats com aquest, i en dues tipologies diferents: alguns d'alta muntanya, com la Renclusa al peu de l'Aneto, el Ventosa i Calvell, Josep Maria Blanch i Amitges al Parc Nacional d'Aigüestortes i Estany de Sant Maurici, i Ulldeter; i d'altres amb una ubicació més urbana, com La Molina (tancat), Círiac Bonet a Siurana i l'Aran Hostel a Salardú.

En el pla estratègic del CEC, aquests equipaments són una peça fonamental, ja que hem entès el procés de transformació social de les últimes dècades i la seva implicació en el sentit, el propòsit i la governança de les entitats excursionistes, amb l'objectiu de ser un vector útil per a la societat i col·laborar eficaçment en la cohesió, la inclusió i la sostenibilitat. El CEC s'obre al territori, on ens trobem, per a gaudir de la natura i la cultura de manera ordenada i sostenible, respectant l'entorn i les seves persones.

Aquesta és només una mostra de les iniciatives que estem portant a terme en el marc del nostre pla estratègic. Estem compromesos en continuar treballant per aconseguir els nostres objectius, fomentant la cohesió social, la inclusió i la sostenibilitat en tot el territori català.

Volem agrair a tots els col·laboradors, socis, voluntaris i treballadors que han contribuït a l'èxit i al desenvolupament del Centre Excursionista de Catalunya. Sense la seva dedicació i suport, no hauríem obtingut aquests resultats positius.

---

**Eduard Cayón i Costa**  
President



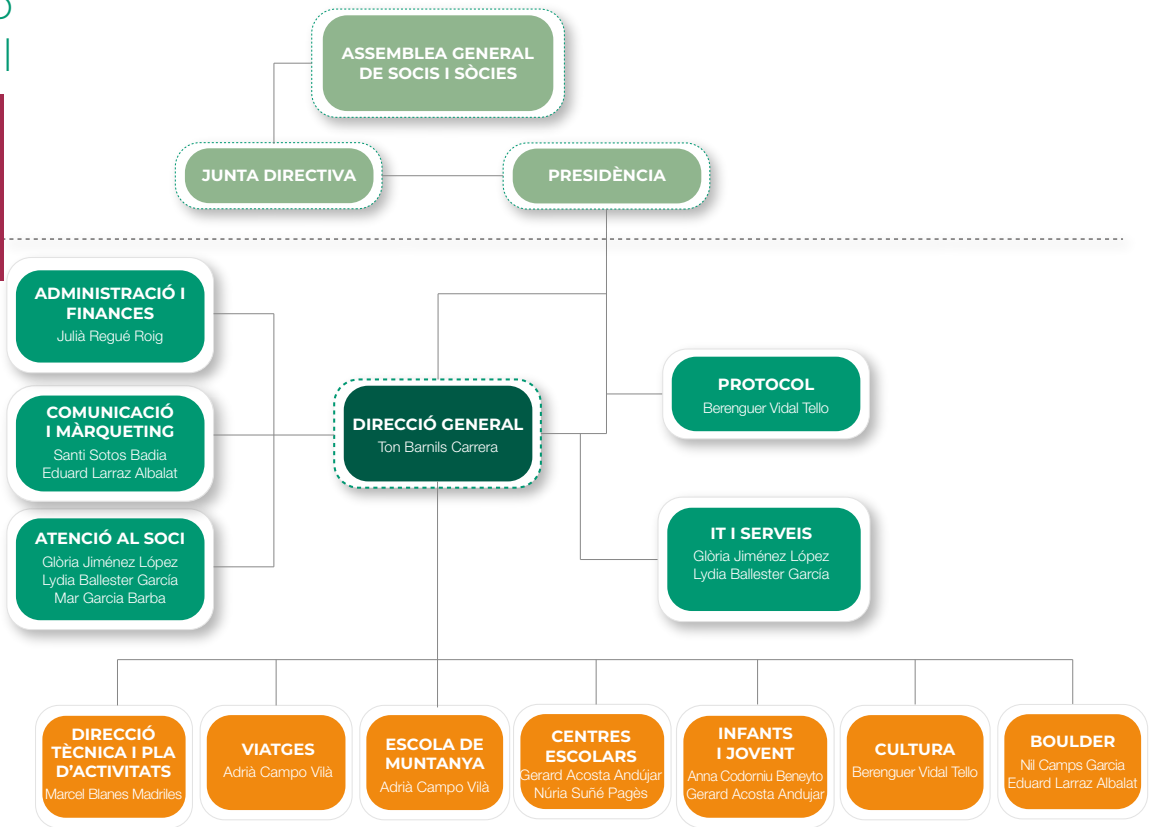
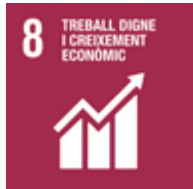
## 2. Junta Directiva



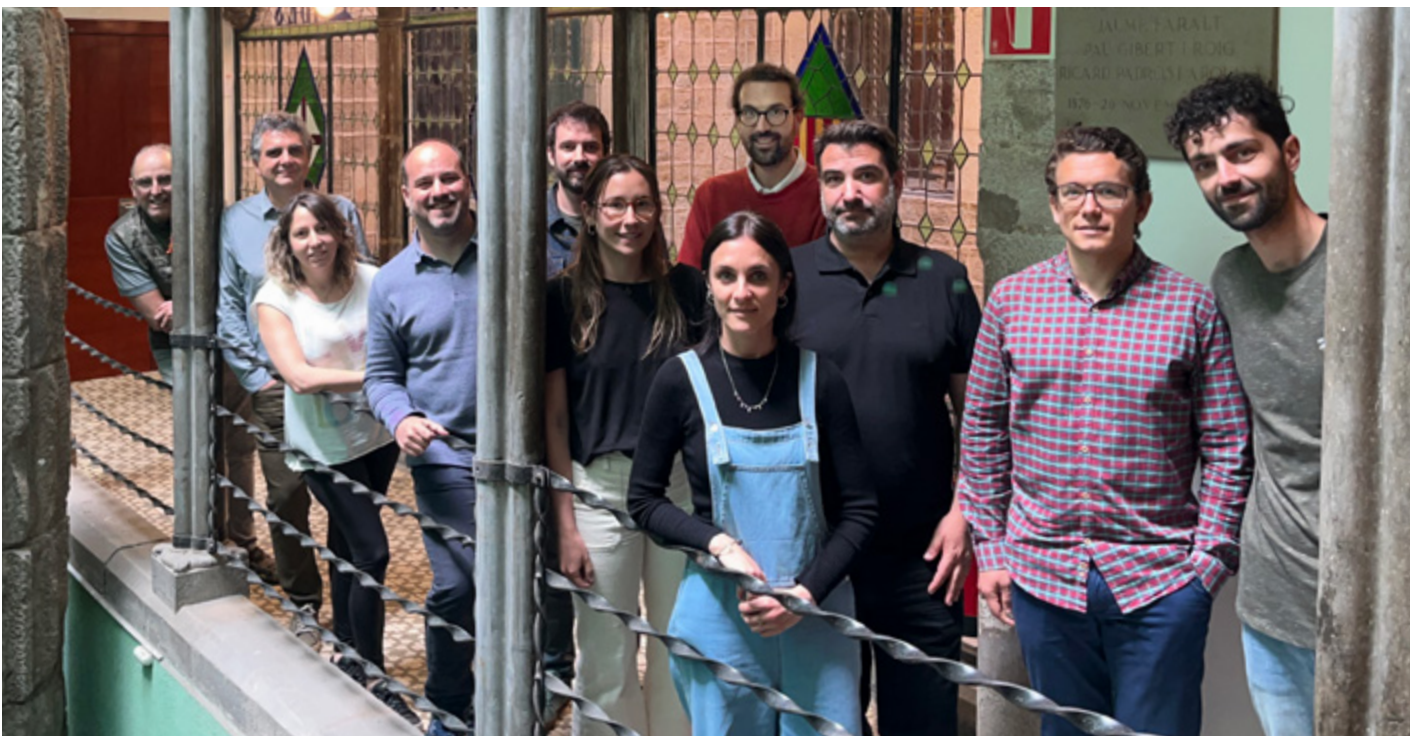
President	Eduard Cayón i Costa
Vicepresident primer i patrimoni	Antoni Olivella i Cunill
Vicepresident segon, tresorer, estratègia i finances	Josep Maria Simó i Martorell
Vicepresidenta tercera, voluntariat i acció social	Mariona Corbella i Virós
Vicepresident quart, activitats i federacions	Manuel Parrado i Segura
Secretari	Raimon Bergós i Civit
Infants i jovent	Francesc Granada i Sales
Igualtat i dinamització	Dolors Gurri i Sala
Infraestructures	Julià Capel i Cilla
Cultura i comunicació	Albert Gusi i Las
Joves	Marta Anglès i Masias
Relacions Institucionals i mecenatge	Albert Salvador i Sotillos
Ecologia i sostenibilitat	Marta Estrada i Miyares



### 3. Equip professional



**Col·laboradors:** Sergi Lugo (Centres Escolars); Aura Díaz (Comunicació); Néstor Vilella (operacions); Joan Quintana (Escola de Muntanya i Comercial).



## 4. Voluntariat



Aquest any 2022 hem anat recuperant la normalitat i més de 150 voluntaris del CEC han continuat col·laborant amb projectes estratègics de l'entitat.

Cal destacar l'èxit de participació en la Diada Nacional de Catalunya i el dia de Sant Jordi (i la parada de llibres) amb les portes obertes del CEC. També per desè any consecutiu hem sumat amb La Màgic Line, una iniciativa promoguda per l'Obra Social de Sant Joan de Déu, i s'ha obtingut una recaptació de més de 500 euros.

La Marxa aquàtica creix cada any amb nous adeptes. Hem sumat a l'equip del CEC dos nous monitors i ja comptem amb 2 instructoros i 2 monitors.

El Grup de Dijous és un cicle d'activitats que tampoc para de créixer. Compta amb 13 voluntaris i una participació mitjana de 24 participants per activitat, amb excursions de diferents nivells. També hem sumat nous voluntaris als cicles de l'Excursionisme Clàssic, d'Alta Muntanya, BTT, Trail, joves, Joves Plus i Famílies.

### Comissió de Campaments

L'any 2022, amb un grup de 4-5 voluntaris nous, la Comissió de Campaments va fer viure de nou amb tota l'essència els campaments d'ACAMPOBERT, que han beneficiat més de 150 persones. Felicitats al nou grup motor!

### Comissió de Patrimoni

La incorporació de voluntàries a la Comissió de Patrimoni ha estat un dels èxits del 2022.

Un equip de 5 socis i sòcies està fent una tasca molt rellevant per descobrir i endreçar els diferents fons patrimonials i posar-los al servei de l'entitat i de la ciutadania en general.

### Monogràfics

Èxit de participació de voluntaris (més de 70) en els Monogràfics de la Cursa de Collserola, Aquacec i Nordicec.

### Projectes

Participació amb l'elaboració del Codi de Bones pràctiques (amb el Departament d'Acció Climàtica, Alimentació i Agenda Rural de la Generalitat de Catalunya, conjuntament amb la FEEC).

Col·laboració en el projecte d'investigació Plasticopyr a la trobada final del projecte Interreg POCTEFA Plasicopyr a Setcases (Ripollès).

### Càpsules d'introducció al voluntariat

Durant el 2022, s'han dut a terme dues càpsules d'introducció al voluntariat, en les quals van participar més de trenta socis i sòcies per sumar amb el projecte de l'entitat.

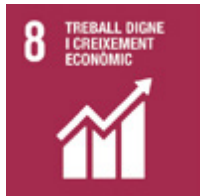
També s'ha organitzat una càpsula formativa per als voluntaris amb 16 participants.

### Actualització del Registre Oficial de voluntaris/es

Per tal de saber de primera mà les inquietuds i els comentaris de millora en la gestió del voluntariat, durant el 2022 es va fer arribar a tots els implicats una breu enquesta, gràcies a la qual ja s'estan portant a terme accions de millora.



## 5. Aran Hostel



Després de l'aprovació del nou projecte de hostel de muntanya a Salardú pels socis i sòcies de l'entitat en l'**assemblea celebrada el 24 de febrer de 2022**, el passat mes de juny el Centre Excursionista de Catalunya va iniciar de forma decidida les **obres de reforma i transformació de l'antic Xalet Juli Soler i Santaló**. Aquesta transformació ha permès convertir aquest important actiu del CEC en un **equipament amb ànima i oportunitats: el nou Aran Hostel!**

Les obres de remodelació han acabat a principis de l'any 2023 i han donat lloc a un equipament modern, amb instal·lacions impecables i de primer nivell, que **destaca en excel·lència i valors com la sostenibilitat i el respecte pel medi ambient i que manté la filosofia del CEC: passió per la muntanya i fer comunitat.**

El nou projecte del CEC és un equipament alineat amb els valors del Centre seguint el seu pla director: **El CEC progressivament es trasllada al territori** per de forma endreçada i sostenible, gaudir de la natura, la cultura, respectant l'entorn i les seves gents. És doncs el primer exemple del procés d'obertura i desplegament, inspirat

en les darreres tendències d'equipaments sostenibles d'Europa, no només pel que fa al seu disseny constructiu sinó al propòsit de socialització efectiva integrada al territori.

El Hostel ofereix diferents opcions d'allotjament, **dormitoris compartits o habitacions privades**, per adaptar-se a les necessitats de cada client. Per la mateixa raó, a l'hora de dissenyar i de treballar el projecte del hostel, es van planificar diferents **espais polivalents com l'espai Juli Soler i Santaló i l'Aula de Natura** per obrir-se a nous públics i col·lectius com **escoles i empreses.**

L'equipament també compta amb diferents **espais d'ús compartit on relacionar-se i fer comunitat.** En destaquen la seva **cuina compartida** (un espai ampli ben equipat on els hostes poden cuinar els seus propis àpats), una **zona de chill-out amb sofàs** i amb una **llar de foc central**, zona de lectura i jocs de taula i una **terrasa i jardí.**

A més, dins l'Aran Hostel també trobarem un **bar obert a tothom**: hostes i no allotjats, on gaudir d'un bon cafè o un refresc i on podrem degustar els seus **plats de la carta.**





### EL HOSTEL EN DADES

- **Any de construcció:** 1971
- **Any de la reforma:** 2022 - 2023
- **Primer nom:** Xalet Juli Soler i Santaló
- **Nom actual:** Aran Hostel
- **Obertura del Hostel:** 27 d'abril
- **Nombre de places:** 86 places
- **Nombre de suites:** 10
- **Nombre d'habitacions compartides:** 16
- **Servei de bar:** disposa d'espai interior i una espectacular terrassa per gaudir de la Vall d'Aran. Obert a tothom!
- **Pàgina web:** aranhostel.cat

## 6. Fets més rellevants del 2022



### Socis i sòcies

El 63% de les altes noves de socis i sòcies al CEC de l'any 2022 són de ple dret (destaca un 24% de joves) i el 22% són de menors d'edat. Cal remarcar també que un 19% de les altes són d'antics membres de l'entitat (sense comptar els participatius) i que la majoria es produeixen per telèfon (tot i l'augment de les altes a través del web). Pel que fa a les baixes, registrades a partir del novembre de 2022, el 61% de les baixes són de socis de ple dret i el 13% de menors.

El nombre de membres de l'entitat a finals d'any era de 3534 socis i sòcies.

La mitjana d'edat de les altes del 2022 és de 37 anys i de les baixes, 43 anys.

Tot i fer esforços per aconseguir la paritat en les altes, encara no l'assolim (62% - 38%) però, amb tot, millora respecte a la distribució de la massa social.

### Esdeveniments i activitats destacades

- **Visita Molt Honorable President de la Generalitat al CEC**

El dia 28 de juliol el Molt Honorable President de la Generalitat de Catalunya, Pere Aragonès, va fer una visita institucional a la seu social del CEC. El president del Centre, Eduard Cayón, li va oferir una visita guiada, juntament amb el director del Consell Català de l'Esport, Aleix Villatoro.

- **Aniversari del CEC**

El diumenge 27 de novembre vam celebrar al Born Centre de Cultura i Memòria de Barcelona l'acte commemoratiu del 146è aniversari de l'entitat i el lliurament del Premi Columna a Jordi Pons i Sanjinés.

- **Insígnies de socis i sòcies**

Vam acabar el dia de Sant Jordi amb el lliurament de les insígnies als socis i sòcies que fa 75, 50 i 25 anys que formen part del Centre: un acte que ens omple d'orgull!

- **Premi Font i Sagué**

El passat 19 de novembre membres de l'ERE del CEC van rebre per part de la Federació Catalana d'Espeleologia el trofeu com a guanyadors de l'edició d'aquest any del Premi Norbert Font i Sagué al millor treball d'activitats i estudis realitzats a Catalunya pel treball "*La cova d'en Peixet i les cavitats del barranc de la cova del Corral (la Febró, Baix Camp)*".

- **Taula Lluís Domènech i Montaner**

El 19 de maig el CEC va signar el manifest d'adhesió a la Taula Lluís Domènech i Montaner, juntament amb altres institucions, amb la voluntat de contribuir a la divulgació de la vida i l'obra de l'arquitecte català.



- **Acte dels consolats de Polònia i Israel**  
El 17 de maig, els consolats de Polònia i Israel a Barcelona van organitzar un acte a la Sala d'actes del Centre, amb la presència de diversos cònsuls de Barcelona,.
- **3a NordiCEC**  
El 16 d'octubre vam tornar a caminar amb marxa nòrdica amb més de 150 participants, amb doble racció: la caminada popular de 10 km pel Parc Natural de Collserola i amb un taller introductor amb esperit inclusiu.
- **Jornada de portes obertes**
- **Les Jornades de Portes Obertes a la seu social del Centre es consoliden i registren una gran aflluència de públic en dues dates rellevants del calendari: Sant Jordi i la Diada de l'11 de setembre.**
- **Manteniment de la certificació ODS**  
El CEC, després d'un nou procés d'auditoria, manté la certificació que ratifica l'alineació del seu sistema de gestió amb els Objectius per al Desenvolupament Sostenible (ODS) de les Nacions Unides.
- **Sala d'escalada**  
El passat mes de gener de l'any 2023 la sala d'escalada (boulder) del Centre va tancar les portes a causa del fort dèficit econòmic que arrossegava.
- **Exposició al voltant de Verdaguer**  
Amb motiu del 120è aniversari de la mort de Jacint Verdaguer, soci del CEC, vam organitzar una exposició en què diversos autors i autores contemporanis van reinterpretar la vida i l'obra literària del poeta. En el marc d'aquesta mostra, el cantautor Roger Mas va oferir el dia 22 de setembre un concert a la sala d'actes del Centre.
- **Magiclíne**  
El diumenge 20 de març, va tenir lloc la Magic Line, la caminada solidària de

Sant Joan de Déu! Des del CEC hi vam participar per setè any consecutiu, amb l'organització d'una ruta circular de marxa nòrdica oberta a tothom.

- **63è Ral·li d'Esquí de Muntanya i 3a Marxa Popular**

El mes de març es va celebrar la 63a edició del Ral·li d'Esquí de Muntanya del CEC (amb un recorregut que va unir els refugis de Restanca, Colomers i Saboredó) i la 3a marxa popular d'Esquí de Muntanya dels Pirineus.

- **Cursa CEC - Collserola i Raions**

La 31a Cursa CEC – Collserola i la 3a cursa dels Raions van ser un èxit esportiu rotund amb 500 corredors inscrits..

### Comunicació

El CEC té diversos canals de comunicació que serveixen per informar els socis i sòcies de l'entitat de totes aquelles activitats, i projectes que es porten a terme tant per l'equip de voluntaris com l'equip tècnic. Aquestes plataformes comunicatives a la vegada també permeten dirigir missatges a possibles usuaris i clients de les activitats que s'organitzen.

Les plataformes que gestiona l'equip de comunicació del CEC són entre d'altres: el Butlletí, les newsletters, les pàgines web i els perfils a les xarxes socials. Cal destacar que les xarxes socials corporatives del CEC han experimentat un creixement exponencial amb uns continguts i imatges treballats, detallats, etc.

El Centre també ha tingut una vintena d'aparicions en mitjans de comunicació nacionals.

## 7. Relacions institucionals i col·laboracions



Amb la voluntat de reforçar els vincles amb la societat catalana, s'han establert o mantingut relacions tant amb l'Administració com amb altres institucions i empreses del món cultural, social i econòmic de l'esport, la natura i la cultura.

En destaquem les següents:

### Àmbit federatiu

- International Climbing and Mountaineering Federation (UIAA)
- Federació d'Entitats Excursionistes de Catalunya (FEEC)
- Federació Catalana d'Esports d'Hivern
- Unió de Federacions Esportives de Catalunya (UFEC)
- Federació Catalana d'Espeleologia
- Federació Catalana de Ciclisme
- Federació Catalana d'Esports per a Disminuïts Psíquics (ACELL)
- Associació Catalana de Dirigents de l'Esport (ACDE)

### Fundacions i patronats

- Patronat de la Vall de Núria
- Consell Consultiu del Consorci del Parc Natural de la Serra de Collserola
- Patronat del Parc Nacional d'Aigüestortes i Estany de Sant Maurici
- Fundació UEC Comtal
- Hospital de Sant Joan de Déu

### Àmbit de clubs i societat civil

- Sport Cultura Barcelona
- G16
- Ferrocarrils de la Generalitat de Catalunya
- Aigües de Barcelona
- Fundació Bancària la Caixa
- Entrepryr
- Turisme de Barcelona
- Club Tennis Barcino
- Servei General Informació Muntanya

- Fundació Esportsalus
- Fundació Privada Trams
- Fundació Privada Nous Cims
- Haugron Holdings
- Mountain Wilderness de Catalunya.

### Àmbit cultural

- Direcció General del Patrimoni Cultural
- Arxiu Nacional de Catalunya
- Institut Cartogràfic i Geològic de Catalunya
- Biblioteca de Catalunya
- Centre de Restauració de Béns Mobles
- Filmoteca de Catalunya
- Direcció General de Política Lingüística
- Institució de les Lletres Catalanes
- Associació de Publicacions Periòdiques en Català (APPEC)
- Museu d'Història de Barcelona
- Festival Panoràmic
- Festival LOOP
- Unió Internacional de Cinema Amateur

### Personalitats

- Sr. Josep Mateu, president del Reial Automòbil Club de Catalunya (RACC)
- Sr. Jordi Cabrafiga, Secretari general del Departament d'Economia i Hisenda
- Sr. Lluís Carulla Font, empresari
- Sr. Yasushi Sato, cònsol del Japó
- Sr. Yosef David Sánchez-Molina Rubin, cònsol d'Israel
- Sr. Beat Kaser, cònsol de Suïssa
- Sr. Clemente de Lima Baenas Soares, cònsol de Brasil
- Sr. Carles Colomer, empresari
- Sr. Daniel Redondo, director general de Mútua General de Catalunya
- Sr. Marc Vilahur i Chiaraviglio, director general de Polítiques Ambientals i Medi Natural

## 8. Patrimoni



### Comissió de patrimoni

Té com a objectiu identificar, inventariar i donar a conèixer als socis i a les sòcies i al públic general el patrimoni del CEC. Durant el primer semestre del 2022, es va formar un grup de voluntaris per catalogar tots els elements patrimonials que el CEC guarda a la seu del carrer del Paradís i al magatzem de Terrassa. En una primera fase, es va revisar l'inventari de la Col·lecció d'Art i se'n van fotografiar totes les peces a la seu; es van deixar per a una segona fase les peces que es troben fora de la seu. També s'ha iniciat l'avaluació del fons documental conservat a la seu i s'ha catalogat el contingut de més de 500 caixes.

### Arxiu fotogràfic

Durant el 2022, hem gestionat prop de 1.700 consultes personalitzades i més de 300.000 consultes a través de la Memòria Digital de Catalunya. Hem col·laborat en 103 publicacions, 16 emissions de televisió i 11 àlbums Flickr per difondre els nostres fons fotogràfics. També hem participat en 41 exposicions, en què destaquen:

*Picasso: Painting the blue period, Phillips Collection, Washington*

*Joan Fuster-Josep Pla. Una conversa infinita, Fundació Josep Pla*

*Antoni Gaudí, Zamek Culture Centre de Poznan, Polònia*

*Gaudí, Musée d'Orsay, Paris*

*Sant Pere de Rodes, l'objectiu immortal. Fotografies i fotògrafs s. XIX-XXI, Conjunt monumental Sant Pere de Rodes*

*A vía da Prata. Aires do sur, Museo Centro Gaiás de Santiago de Compostela*

*Queralbs i Núria, una història compartida en imatges, Santuari de Núria*

*Contra el mal donat, Casa Comuna, Sant Julià de Lòria, Andorra*

*¡VOLAR! Orígenes de la aeronáutica en España, Naves de Gamazo, Santander*

*Gaudí, CentroCentro Palacio Cibeles de Madrid*

*Zoos humans. l'Invention du sauvage, Universitat d'Uppsala, Suècia*

Hem obtingut una subvenció del Ministeri de Cultura per a la descripció i la digitalització del fons fotogràfic de l'Associació Artístico-Arqueològica Barcelonesa (1878-1914).

Enguany hem rebut la donació del fons fotogràfic de mossèn Jaume Oliveras i el de Valentí Zapater.



Casa Milà al passeig de Gràcia, Barcelona, 1906-1916. (AFCEC\_XXX\_D\_1593) cedida a l'exposició *Gaudí* del Musée d'Orsay de Paris

### Arxiu documental

Aquest 2022 s'han atès al voltant d'un centenar de consultes internes, externes i institucionals. En coordinació amb l'Arxiu Nacional de Catalunya (ANC) també s'han atès 18 consultes presencials i gairebé 200 a través del cercador Arxius en línia.

### Biblioteca

Aquest 2022 la Biblioteca ha continuat rebent les novetats editorials d'acord amb els convenis subscrits amb editorials, autors i institucions. Actualment, els fons bibliogràfics dipositats a la Biblioteca de Catalunya es poden sol·licitar en préstec a través del Catàleg Collectiu de Biblioteques Excursionistes.

### Cartoteca

Els fons cartogràfics del CEC, dipositats a l'Institut Geològic i Cartogràfic de Catalunya, poden ser consultats pels membres de l'entitat, així com per Internet els que ja es troben digitalitzats.



Traient l'escorça d'una surera al bosc de Guinart, Agullana, 1891. Autor: Lluís Marià Vidal i Carreras cedida a l'exposició Toquem fusta! Disseny, fusta i sostenibilitat del Museu del Disseny (AFCEC\_VIDAL\_18X24\_035).

# Activitats



## 9. Activitats al medi natural



El 2022 ha estat el tercer any en el qual s'ha aconseguit executar de forma completa el Pla d'Activitats de gener a desembre, que té l'objectiu de seguir millorant, enriquint l'oferta d'activitats i coordinant-la de manera efectiva.

Ha estat un any en el qual hem vist superades la major part de les restriccions que encara quedaven vigents respecte a la situació de pandèmia iniciada al març del 2020 a Espanya, malgrat l'obligatorietat de seguir utilitzant la mascareta per a l'ús del transport públic. Aquesta realitat ha permès garantir una certa normalitat sanitària que ha fomentat una major oferta d'activitats respecte a les temporades anteriors.

Durant el 2022 s'han seguit mantenint les mateixes modalitats esportives que es van establir per al 2021, amb la incorporació de nous cicles d'activitats temàtiques. Durant la segona meitat de l'any, hi ha hagut una lleugera millora en aquelles modalitats esportives en què, en altres moments, s'havia identificat manca d'activitats. Parlem, sobretot, d'excursionisme d'alta muntanya, d'excursionisme cultural, d'activitats a la neu, de bicicleta i de trail running. Per altra

banda, també durant la segona meitat de l'any, s'ha incrementat el nombre d'activitats per a famílies i joves i, també, però en menor mesura, les de joves plus (35-45 anys).

Pel que fa als esdeveniments rellevants de l'entitat, cal destacar la celebració de la 3a Marxa Popular d'Esquí de Muntanya dels Pirineus i la 63a edició del Ralli del CEC, i els campaments per a famílies A Camp Obert, ubicats a la Vall de Benasc. A més a més, el Centre ha continuat adherint-se a iniciatives socials, com ara la Caminada solidària Magic Line de l'Hospital Sant Joan de Déu. D'altra banda, també cal destacar la celebració de l'AquaCEC, un esdeveniment esportiu de marxa aquàtica a la platja de Castelldefels; i la NordiCEC al Parc Natural de Collserola, amb un circuit popular de marxa nòrdica i un taller inclusiu dut a terme amb la col·laboració de la Federació Catalana d'Esports per a Persones amb Discapacitat Intel·lectual (ACELL). Finalment, com a cloenda de l'any, es va celebrar la 31a edició de la reconeguda cursa de trail running del CEC pel Parc Natural de Collserola, amb l'aportació solidària d'un donatiu a La Marató de TV3 dedicada aquest any a la



salut cardiovascular. En tots aquests casos, ha estat cabdal la implicació dels voluntaris i les voluntàries de l'entitat, ja que sense la seva tasca altruista i desinteressada cap dels esdeveniments hauria estat possible.

També cal seguir destacant el vincle amb l'Escola de Muntanya i la Comissió de Voluntariat, que ha permès continuar el procés d'identificació de necessitats respecte al voluntariat. Per exemple, l'organització de càpsules formatives adreçades a adquirir coneixements, habilitats i actituds per dur a terme una tasca voluntària de qualitat en relació amb les activitats al medi natural.

Durant els mesos de gener a desembre s'han fet un total de 295 activitats, que han rebut un total de 4.026 inscripcions, de les quals 3.651 han estat de socis i sòcies i 375 de no socis. Aquesta oferta d'activitats s'ha estructurat en 43 cicles d'activitats temàtiques.

Les activitats d'excursionisme han continuat mantenint la seva hegemonia dins el Pla d'Activitats, amb un total de 131 activitats i 2.523 inscripcions, seguides de les activitats de marxa nòrdica amb 46 activitats i 182 inscripcions i per les activitats d'excursionisme d'alta muntanya amb 20 activitats i 523 inscripcions.

Les activitats de bicicleta, de neu i de trail running amb 16, 14 i 4 activitats, han tingut 148, 157 i 5 inscripcions, respectivament.

Les activitats d'aigua, amb 13 activitats, han rebut un total de 162 inscripcions; les vies ferrades/escalada i espeleologia/coves, amb 2 i 2 activitats, han tingut 18 i 7 inscripcions respectivament.

La ciència ha continuat tenint un gran pes en la proposta d'activitats del Centre, amb un total de 41 activitats i 254 inscripcions. Les activitats culturals, amb 5 activitats, han tingut 47 inscripcions.



## 10. Activitats científiques



L'Equip de Recerca Botànica (ERB-CEC) ha mantingut l'exploració de la flora catalana (Projecte FitoCAT) i els cursos de primavera i d'estiu. El detall de la feina feta es pot trobar al blog específic.

### Projecte FitoCAT:

Sortides de treball de camp els dissabtes:

- 8 de gener - Sector del Montseny: Arbúcies (la Selva).
- 12 de febrer - Sector de Torrelles de Llobregat: el Pi de Can Cartró (el Baix Llobregat).
- 12 de març - Sector de l'Arboçar: penya del Papiol (l'Alt Penedès).
- 9 d'abril – Sector del Montnegre: fageda del coll de Basses (el Vallès Oriental).
- 7 de maig – Sector de la serra de Malacara (la Segarra).
- 11 de juny - Sector de la Molina: Pla Baguet (el Berguedà).
- 8 d'octubre – Volcà del Racó, ermites de la serra del Corb i fageda d'en Jordà (la Garrotxa).
- 12 de novembre – Sector de Sant Magí de Brufaganya (la Conca de Barberà).
- 17 de desembre – Sector de Montserrat: voltants de Monistrol de Montserrat (El Bages).

### Reunions setmanals

Durant l'any 2022, les reunions dels dijous han sigut telemàtiques i presencials. A les trobades presencials a la seu del CEC es determinaven plantes o parlàvem de temes botànics, i a les telemàtiques es concretaven objectius dels projectes botànics que portem a terme.

### Curs de Primavera

Curs sobre la flora i la vegetació de la zona volcànica de la Garrotxa dirigit per Valentí González (i Josep Nuet com a monitor de camp). Va comptar amb tres sessions teòriques telemàtiques (24 de març sobre la vegetació mediterrània a la zona, 21 d'abril sobre la vegetació submediterrània i el

seu contacte amb el món eurosiberià, i 19 de maig sobre la vegetació eurosiberiana) i tres sortides de treball de camp (26 de març als Camps de Batet, 24 d'abril a la serra de Xenacs i 21 de maig a Sant Joan les Fonts).

### Curs d'estiu

V Curs de Flora alpina a Ulldeter, del 4 al 8 de juliol, dedicat a cartografiar a gran escala la vegetació del Circ d'Ulldeter. Va dirigir el curs Josep Nuet.

### Producció científica

Durant l'any 2022 hem publicat 11 articles de recerca sobre la flora i la vegetació catalana a Miconia, revista botànica catalana independent (<https://revistamiconia.blogspot.com>).

### Col·laboració al Banc de Dades de Biodiversitat de Catalunya

S'aporten citacions botàniques en el catàleg de la Generalitat de Catalunya i la Universitat de Barcelona. Aquesta entitat buida sistemàticament les dades florístiques i fitosociològiques que publiquem a Miconia.

### Presentacions de comunicacions científiques

- A la 4a Jornada d'Investigació Santboiana amb la presentació de la ponència: "*El paisatge vegetal de la vall del Llor* (Sant Boi de Llobregat)".

- A la 2a Jornada Botànica de Cerdanya amb la presentació de la ponència: "*Observacions sobre els ginebrars de Juniperus communis ssp. hemisphaerica de l'est de la Cerdanya*".

## 11. Activitats a la seu social



Durant el 2022, el CEC ha reactivat la seva programació d'activitats culturals a la seu social en diferents àmbits.

Destaca la commemoració del 40è aniversari de la primera Expedició Catalana a l'Everest de 1982, l'homenatge a Pere Aymerich i Enric Font, la projecció del documental "Orígens i evolució de l'alpinisme a Europa" de Jordi Pons i Jaume Altadil i el diàleg "Repensar Barcelona en positiu" amb Ainhoa Grandes, presidenta de la fundació MACBA, i Miquel Molina, director adjunt de La Vanguardia.

### Cinema i vídeos

El grup de Cinema i Vídeo ha projectat dotze pel·lícules de cinema amateur, que inclouen títols històrics i noves produccions dels socis i sòcies. Al 64è Certamen de films amateurs d'excursions, reportatges i documentals s'hi van presentar 13 obres, amb premis per a Ramon Font, Francesc Monsonis, Antoni Carulla, Josep Rota i Antoni Viñas. El CEC també va organitzar el concurs selectiu d'obres que han de representar l'Estat espanyol al 83è Certamen Estatal de Vídeo no Professional Selectiu UNICA 202, amb més d'un centenar de pel·lícules presentades. Les pel·lícules seleccionades pel jurat del

CEC van obtenir medalles en diferents categories al concurs celebrat a Lucerna (Suïssa).

### Presentacions de llibres

El CEC ha acollit diverses presentacions de llibres, com ara "Amb el sac a la motxilla" de Núria Comas Fornaguera, "Codi Gaudí" de Joan Bosch, "Res no serà igual" de Jordi Policarp, "El guardià de l'estany Negre: Miquel Sánchez, 40 anys al refugi Ventosa i Calvell" de Rosa M. Bosch Capdevila, "Fotografies i Muntanyes" de Jaume Altadill, "Refugis i guardes. Refugis de muntanya de Catalunya" d'Antonio Lázaro i Casa-desús, "Del Montsec a les Valls d'Àneu" de Manel Gimeno, "59 Editorials. Muntanya (2005-2017)" de Josep Manuel Puente i "Un siglo de montañismo federado 1922-2022" en commemoració del centenari de la FEDME.

### Concerts de música

S'han celebrat dos concerts a la sala d'actes: un de primavera amb la Coral Contrapunt interpretant cançó francesa i un concert de Nadal a càrrec de la Coral 4 cordes, formada per socis i sòcies del CEC, amb un repertori de cançons de muntanya i nades.



## 12. Altres activitats



### Culturals

Aquest darrer any al Centre hem treballat amb la voluntat d'oferir noves propostes dins l'àmbit cultural.

#### Exposició *Al voltant de Verdaguer*

Coincidint amb el 120è aniversari de la mort de Jacint Verdaguer, hem organitzat una mostra transversal al voltant de la vida i l'obra del poeta (que es va poder visitar de juliol a octubre), però amb un enfocament inèdit: vam convidar un conjunt d'autors contemporanis a crear una nova mirada sobre un llibre de Verdaguer partint de diferents disciplines artístiques.

Els llibres que els diferents autors han treballat i a partir dels quals han creat la seva obra han sigut: "La Maleïda" (Chacho Abadías); "Canigó" (Lluís Calvo); "L'Atlàntida" (Cristina Curto); "Aires del Montseny" (Anna Dot); "Pàtria" (Marta Lluvich); "Al Cel" (Perejaume); "Montserrat" (Pilar Rosado) i "Excursions" (Joan-Enric Vives).

Es van celebrar dos actes complementaris a l'exposició "Poetes al Paradís", una jornada literària verdagueriana al voltant de la seu social del Centre de la mà del poeta Lluís Calvo, i un concert de Roger Mas que va proposar un viatge musical per l'obra del poeta Jacint Verdaguer.

#### Exposició *Armand Ballart. Una vida de ressenyes d'escalada 1977 - 2022*

El CEC ha programat i dedicat una exposició a Armand Ballart, en reconeixement a la seva trajectòria a la revista Muntanya, elaborant les ressenyes d'escalada i els mapes corresponents de molts articles.

L'exposició s'ha pogut veure a la Sala d'Exposicions del CEC des del mes de desembre del 2022 fins al febrer del 2023.

#### Loop Barcelona

Aquest festival d'art contemporani dedicat al videoart, ha inclòs el CEC al seu circuit artístic. En aquesta ocasió s'ha projectat la peça "Els nusos que nuem" d'Adriana Vila Guevara i Bàrbara Sanchez Barroso, comissionat per Marta Pol Rigau.

#### Festival Panoràmic Granollers

Aquest festival ha presentat al Centre l'exposició "Cims, conquestes i esquerdes", d'Eva Marín, comissariada per Laia Casanova i Mercè Alsina. Un projecte que revisa de manera crítica l'escenari del paisatge de muntanya com a construcció de l'èpica nacionalista en l'àmbit català.

#### Festival de Cinema de Muntanya a Barcelona

LL'entitat ha organitzat el Cicle de Cinema de Muntanya a Barcelona per portar per primera vegada les pel·lícules premiades del



prestigiós Festival de Cinema de Torelló a la nostra seu, amb èxit de públic.

### **Club de Lectura: Fins al Cim**

Enguany hem consolidat una activitat pionera a la nostra entitat, per poder donar a conèixer, llegir i debatre, obres de muntanya que s'hagin escrit a casa nostra i terres enllà, en un format de Club de Lectura, conduït per Enric Soler i Raspall, muntanyenc, escriptor, editor i viatger.

Al llarg del 2022 hem llegit: “Dins els boscos de Sibèria” de Virgile Dureuil; “Els Llamps de la Maleïda” de Jaume Oliveras; “Al vertigen” de Núria Perpinyà; “El Pelegrí de Compostel·la” de Paulo Coelho; “Els Descobridors de paisatge” de David Vilaseca; “3 nits de torb i 1 cap d'any” de Jordi Cruz (amb qui vam poder comptar per ebatre sobre la seva obra gràcies a un acord amb la institució de les Lletres Catalanes); “A peu pel Pallars i la Vall d'Aran” de Josep M. Espinàs i “Sense fer mai el cim” de Paolo Cognetti.

### **Socials**

La finalitat de l'acció social al CEC és oferir i donar suport a iniciatives que facilitin l'oportunitat de gaudir i beneficiar-se d'activitats pròpies de l'entitat a persones que viuen situacions socials desfavorides,

per contribuir a la millora de la seva qualitat de vida.

### **Sumem camins**

El projecte Sumem Camins, iniciat el 2021, ofereix activitats gratuïtes a infants i adolescents en situació desfavorable a Ciutat Vella. Amb el suport de La Caixa, es van proporcionar activitats d'escalada, sortides de muntanya i beques per als casals d'estiu. L'experiència és valorada positivament i s'està planificant per al 2023.

### **Compartim camins, caminem junts**

Aquest projecte, amb el suport de la Fundació La Caixa i la Fundació Esportsalus, va contribuir a paliar la situació de soledat no desitjada en persones grans mitjançant exercicis suaus, activitats cognitives i sortides culturals i de natura. Va tenir un impacte molt positiu, però es necessitaran noves estratègies per a una sostenibilitat futura.

### **Col·laboració amb el Servei de Detecció i Intervenció al carrer amb joves migrats no acompanyats**

Amb la Fundació Esportsalus. Es va organitzar una jornada d'iniciació a l'escalada per a joves en situació de carrer en la que van poder “tastar” aquesta activitat.

### **Transpirinca social i solidària (TSS)**

La TSS ofereix als i les joves en risc d'exclusió una experiència a la natura rica en oportunitats per desenvolupar el seu creixement personal i social. El CEC va facilitar el guia de muntanya per al tram de Catalunya i la travessa va passar per alguns refugis del CEC.

### **Altres activitats d'acció social**

Juntament el pla d'activitats i de voluntariat del CEC, es va repetir la col·laboració en dues iniciatives solidàries: Magic Line de Sant Joan de Déu i el Taller inclusiu d'iniciació a la marxa nòrdica amb usuaris/es de la Fundació ACELL en el marc de la NordiCEC.



# Formació



## 13. Escola de Muntanya



Durant l'any 2022, l'Escola de Muntanya del Centre Excursionista de Catalunya (CEC) ha experimentat una lleugera disminució de la participació en comparació amb els anys anteriors (llevat dels anys de pandèmia). No obstant això, s'han impartit un total de 23 cursos, amb una participació total de 207 alumnes, dels quals 116 són socis del CEC i 98 no ho són. Malgrat la baixada en la participació, aquesta xifra demostra la consolidació de l'Escola de Muntanya com a referent en la formació de muntanyencs a Catalunya.

L'Escola de Muntanya continua treballant en la consecució dels seus objectius principals, que inclouen fomentar la pràctica segura d'activitats de muntanya, promoure el coneixement de qualitat en les disciplines de muntanya i difondre els valors que caracteritzen el CEC entre la ciutadania.

Com és habitual, els cursos amb més demanda han estat aquells que es realitzen a l'hivern, com els d'alpinisme i d'esquí de muntanya. També han tingut una bona participació els cursos d'escalada en roca, d'excursionisme, d'orientació i de muntanyisme a l'estiu. Així mateix, el curs de primers auxilis a la natura s'ha

consolidat amb una alta participació i diverses edicions al llarg de l'any.

És important destacar que els guies que col·laboren amb l'Escola de Muntanya són professionals titulats i seleccionats amb cura, la qual cosa garanteix la qualitat de la formació que s'imparteix.

L'Escola de Muntanya del CEC també actua com a porta d'entrada per als nous socis que decideixen associar-se per gaudir de descomptes en el preu dels cursos i d'altres avantatges que ofereix l'entitat, com l'assegurança i la revista. A més, alguns d'aquests socis, després de formar-se a l'Escola, decideixen participar en activitats organitzades pels voluntaris del CEC en el marc del Pla d'Activitats, fomentant així la dinamització d'aquesta activitat principal del CEC.

En resum, l'Escola de Muntanya ha aconseguit adaptar-se a les circumstàncies de l'any 2022 per continuar oferint una formació de qualitat als seus alumnes, consolidant el seu compromís amb la seguretat, el coneixement i els valors que caracteritzen el CEC. Amb una participació elevada i una oferta variada de cursos, l'Escola es manté com a centre de formació referent a Catalunya.



## 14. GR Natura



### Campaments, travesses i casals d'estiu

El 2022 va ser un estiu marcat per una forta onada de calor, però un estiu més, on els infants, joves i famílies tenien ganes de muntanya i natura i van confiar en el CEC per desenvolupar les diferents activitats proposades. Com en les darreres edicions, les activitats es van dividir en tres grans blocs: els casals, els campaments i les travesses. Com cada any, el casal de Collserola del CEC va ser el que més participants va tenir amb un total de 240, fet que denota la consolidació d'aquesta proposta. S'han mantingut els dos punts de trobada, l'un a la plaça de Catalunya i l'altre a la plaça de Gal·la Placídia, ja que és un servei de transport que les famílies valoren molt positivament i que la meitat sol·licita, cosa que fa que sigui determinant per a l'èxit del casal. Això és factible gràcies al fet que els FGC connecten molt ràpidament els dos punts i permeten a les famílies optar per una opció de natura sortint des de Barcelona.

D'altra banda, i seguint amb els casals fruit de la relació establerta amb el CEM Mundet per a l'Escola de Trail del CEC, es va fer la segona edició d'un casal esportiu, però aquest cop oferint també el servei de desplaçament amb punts de trobada a la plaça de Catalunya i a la plaça de Lesseps. Aquesta proposta va anar agafant protagonisme i va créixer respecte a l'any anterior amb un total de 41 participants. Aquest fet ens permet confirmar la futura consolidació d'un nou casal del CEC.

Pel que fa als campaments, a l'estiu del 2022 el CEC va optar per fer créixer la proposta, amb uns segons campaments de natura a la Garrotxa. Els primers campaments es van fer com cada any a la zona d'acampada de la Farga a Queralbs amb format d'una única setmana que va tenir un total de 14 participants. Durant aquesta setmana tots van gaudir d'una de les zones de muntanya més emblemàtiques del país iniciant-se en diferents disciplines dels esports de muntanya.

Pel que fa a la segona proposta de campaments, es van fer a la zona de la Garrotxa i s'hi van potenciar les dinàmiques d'educació ambiental i de natura en un format d'una única setmana, que va tenir una participació de 13 infants.

Finalment, pel que fa les travesses, a l'estiu es va dur a terme la travessa per la vall de Núria i Vallter aprofitant la situació del campament GR Natura a Queralbs. Durant 8 dies, un total de 10 participants entre 13 i 16 anys van descobrir les muntanyes d'aquest indret tan emblemàtic del nostre país i van aprendre també les tècniques i la logística d'una travessa de muntanya.

A finals de juliol i per tercer any consecutiu, es va fer també la travessa per a joves de Carros de Foc on, en aquest cas, 9 valentes i valents es van endinsar en els paratges del Parc Nacional d'Aigüestortes i Estany de Sant Maurici per recórrer aquesta travessa històrica en la seva totalitat. Durant els 7 dies que va durar, van aprendre tècniques d'orientació i de progressió i van descobrir els refugis que el CEC té a la zona. A més, es va ampliar la proposta de travesses obrint-ne una de nova, la travessa de l'Alt Pirineu. Va tenir molt bona rebuda sobretot per a molts participants que, en edicions anteriors, havien fet una de les altres dues travesses. Van ser un grupet molt cohesionat de 6 joves d'entre 14-17 anys que van gaudir de 7 dies descobrint els paratges de l'Alt Pirineu.

### Activitats extraescolars

Durant el curs escolar, com cada any, es van fer les tres activitats extraescolars del CEC: l'Escola d'Escalada al boulder, l'Escola de Trail del CEC i l'Escola de trail a Ronçana. Es van seguir omplint tots els grups disponibles i, fins i tot, en el cas de l'escalada, es van obrir noves franges horàries per tal de poder ampliar l'oferta de places. En total, les extraescolars del CEC han comptat de mitjana amb 157 participants mensuals.

### Grup de Muntanya 4 Columnes

Aquest 2022 el Grup de Muntanya 4 Columnes ha consolidat el canvi d'organització amb el pagament d'una mensualitat igual que en les extraescolars. Aquesta modificació i la creació d'un calendari de tota la temporada per al grup de petits i mitjans i per al grup de joves ha portat a la regularitat tan buscada en el nombre de participants en les diferents sortides. El 2022, en total, el GM4C ha fet 15 sortides combinant propostes de matí, tot el dia i un cop al trimestre de cap de setmana. La participació ha anat augmentant i podem parlar de que és una activitat consolidada dins del Centre Excursionista de Catalunya.

### Centres escolars

El 2022 el projecte GR Natura per a centres escolars ha arribat a un total de 2.707 infants de centres escolars des de primer de primària fins a segon de batxillerat i de cicles formatius. Tots han tornat a gaudir de la natura, de la muntanya, de l'esport a l'aire lliure i de la descoberta del territori.

Entrant en la tipologia d'activitats, s'han fet activitats hivernals, estades de natura i aventura arreu del territori, des de la Costa Daurada fins a Vallter, activitats d'orientació, travesses i conduccions i activitats en espais naturals. En total, doncs, un gran ventall d'activitats que l'equip de tècnics i professionals ha dut a terme amb diverses escoles i centres educatius de diferents tipologies tant concertades com públiques i privades.

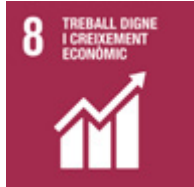
Cal remarcar també que en el curs 2022-2023 continua la col·laboració amb la Fundació Nous Cims. Aquest any, però, estem formant part del projecte KOA – Natura. Hi fem intervencions setmanals en quatre centres oberts on el facilitador, juntament amb un tècnic, porten a terme un seguit de dinàmiques en què els joves a través del contacte amb el medi natural i l'esport de muntanya treballen molts aspectes relacionats amb l'educació emocional. Aquesta col·laboració ha permès també la formació dels professionals de l'àrea, així com l'oportunitat de sumar en projectes i treballar la prevenció de la salut mental per a joves i infants.



# Serveis



## 15. Assegur- rança



Tots els socis i sòcies de ple dret tenen una assegurança d'accidents i rescat en muntanya inclosa en la seva quota anual. Aquesta assegurança col·lectiva cobreix despeses mèdiques, de rehabilitació i farmacèutiques, permet triar professionals i accedir a centres concertats.

Per tercer any consecutiu, el CEC ha ofert l'ampliació Premium de l'assegurança col·lectiva, que augmenta els capitals de cobertura i l'àmbit geogràfic, fins als 7.000 metres d'altitud. Durant el 2022, 36 socis van contractar aquesta ampliació.

A més, es contracta una assegurança d'accidents puntual per a totes les persones que participen en activitats, encara que no siguin membres de l'entitat, per garantir una cobertura adequada en cas d'accident.

Al lloc web del CEC, a l'apartat de l'espai soci, es pot consultar tota la informació sobre les assegurances de l'entitat, com ara la llista de centres concertats disponibles, el cercador de centres, el protocol en cas d'accident i les declaracions d'accidents de les diferents pòlisses vigents.

## 16. Material



Aquest any el lloguer de material al CEC ha tingut alguns canvis destacats. El material va haver de ser traslladat novament a la seu social del CEC a causa del tancament de la sala boulder. Aquest moviment ha suposat un canvi, però el servei continua sent el mateix, amb material de qualitat i en bon estat.

D'altra banda, es treballa en la reforma de l'espai Joan Amades (magatzem a la seu) per situar-hi tot el servei de préstec de

material. L'objectiu és oferir un servei més eficient, organitzat i proper als socis i sòcies.

Pel que fa a la renovació de material, el Centre continua amb el cicle iniciat l'any passat de renovació constant. Això garanteix que el material de lloguer estigui sempre en bon estat.

Actualment, l'espai on es troba el material de lloguer és al Refugi (veure la foto).



# Equipa- ments



## 17. Refugis



Durant el 2022, les pernoctacions al Pirineu van augmentar un 38,5% respecte a l'any anterior, però encara es troben un 8,5% per sota dels nivells del 2019 (les dades de l'any 2019 comparades no inclouen lespernoctes al Refugi de Salardú, perquè al 2022 aquest no estava actiu). Aquesta disminució s'explica per la reticència a compartir habitacions múltiples per por de la COVID-19 i pels elevats costos dels desplaçaments a causa dels preus dels carburants. Tots els refugis han registrat una disminució respecte al 2019, un any considerat normal.

### Entrepyr

L'associació Entrepyr, que gestiona 67 refugis importants, participa en el nou programa FEDER-INTERREG-POCTEFA 2021-2027. En aquest programa, el CEC és membre de ple dret i presenta un projecte d'inversió sòlid amb l'esperança d'obtenir una subvenció del 65%. L'aprovació del pla, en el qual participen les federacions de muntanya de tot el Pirineu, s'espera després de la presentació definitiva a finals de maig de 2023.

### Aran Hostel

El projecte de rehabilitació del Xalet Refugi Juli Soler i Santaló ha finalitzat amb èxit,



amb les obres iniciades al juny de 2022 i el refugi inaugurat el 27 d'abril de 2023. Sota la gestió directa del CEC, s'ha creat un nou model d'allotjament modern i funcional. L'encarregada de l'equipament és Maider Santiago, que ha estat implicada en el seguiment de les obres des de la seva incorporació.

### Siurana

Just abans de la setmana Santa de 2022 varen iniciar la gestió uns nous guardes



amb la implicació directe del CEC. L'any 2022 va operar bàsicament com un restaurant, fet que esperem revertir en els propers mesos. Siurana es la capital de l'escalada i pensem que tenim una oportunitat de millora per acollir pernoctes.

### Josep M. Blanc

S'han renovat els sanitaris i dutxes de la planta dels dormitoris. L'any passat es va construir una terrassa de fusta amb vistes al llac, que ha estat un èxit gràcies a la seva ubicació extraordinària.



### Amitges

Continua sent el tercer amb més pernoctacions al Pirineu. Valentí Sagristà, el guardià del refugi durant 36 anys, s'ha jubilat, i ha estat substituït pel seu fill Roc.

S'han realitzat importants millores al menjador, amb un nou paviment antilliscant. Queden pendents la instal·lació de plaques fotovoltaïques, la millora de l'aïllament de l'edifici, especialment la renovació de finestres i una reforma total dels sanitaris.

### Ulldeter

Hem superat tots els obstacles per obtenir el permís d'obres del municipi de Setcases i esperem poder iniciar-les en el moment que disposem dels fons necessaris per abordar-les amb garantia de continuïtat.

### Xalet de La Molina

Malgrat l'anul·lació provisional de la candidatura per als Jocs Olímpics d'Hivern, s'han buscat altres alternatives de



finançament per al projecte de rehabilitació del Xalet. L'objectiu és convertir-lo en un establiment emblemàtic del país. El pressupost és important, ja que s'inclouen millores estructurals per garantir-ne la seguretat i el confort. No es donen dates concretes, tot i que el 2025 s'hauria celebrat el centenari de la seva inauguració. També es treballa en la consolidació de la capella del Xalet, per superar els tràmits burocràtics necessaris per a la seva agregació al terreny del Xalet.

### La Renclusa

Sota la direcció de l'arquitecte Julià Capel, hem desenvolupat un projecte integral per al Refugi de la Renclusa, en col·laboració amb la Federació Aragonesa de Muntanya (FAM), que inclou: rehabilitació de l'edifici annex amb problemes de teulada, creació d'una terrassa al costat sud amb taules i bancs per a hostes i visitants, millora de l'aïllament de parets i finestres per evitar humitats, substitució i ampliació de plaques fotovoltaïques per reduir el consum de gasoil, sol·licitud d'una petita central hidroelèctrica a la Confederació Hidrogràfica de l'Ebre i instal·lació de turbines per a producció d'energia en les conduccions d'aigua. Hem sol·licitat una subvenció a l'Ajuntament de



Benasc, membre del Consell de La Renclusa juntament amb el CEC i la FAM.

### Ventosa i Calvell

El nostre guarda Miquel Sànchez ha celebrat amb èxit els seus 40 anys de servei. Estem planejant invertir en la millora del confort del refugi amb un sistema d'oxigenació forçada al dormitori. També necessitem obrir una porta de seguretat a la finestra est i una plataforma per a una evacuació més ràpida dels hostes de la primera planta.



# Conclusions



## 18. Conclusions

Aquest any 2022 hem pogut finalitzar l'estudi i assaig de les línies de futur i hem començat el nostre moviment cap al territori, desenvolupant el primer gran projecte d'aquesta etapa. Hem après molt i, a partir de les lliçons apreses, hem adquirit coneixements que ens han permès ajustar la nostra organització, costos i expectatives, alhora que ens hem reafirmat en el nostre paper com a institució dins de la nostra societat. Avui som més forts i més focalitzats que fa un any, i això ens permet encarar el futur amb confiança i il·lusió.

# Estats financers



19. Balanç  
de Situació

<b>ACTIU</b>		
	31/12/2022	31/12/2021
<b>A) ACTIU NO CORRENT</b>	<b>7.063.116,39</b>	<b>6.569.661,60</b>
Immobilitzat intangible	40.777,88	69.561,19
Immobilitzat material	2.807.468,57	2.285.230,47
<i>Terrenys i construccions</i>	2.493.719,61	1.921.104,46
<i>Altres</i>	313.748,97	364.126,01
Inversions immobiliàries	0,00	0,00
Béns de patrimoni cultural	4.186.607,00	4.186.607,00
Inversions en entitats del grup i associades a llarg termini	2.404,05	2.404,05
Inversions financeres a llarg termini	25.858,89	25.858,89
<b>B) ACTIU CORRENT</b>	<b>603.053,61</b>	<b>678.447,75</b>
Existències	2.076,63	-1.988,90
Deutors de les activitats i altres comptes a cobrar	248.399,55	109.860,72
Inversions financeres a curt termini	5.515,32	2.803,44
Periodificacions a curt termini	0,00	571,26
Efectiu i altres actius líquids equivalents	347.062,11	567.201,23
<b>TOTAL ACTIU</b>	<b>7.666.170,00</b>	<b>7.248.109,35</b>

## PASSIU

	31/12/2022	31/12/2021
<b>A) PATRIMONI NET</b>	<b>6.535.013,21</b>	<b>6.767.308,73</b>
Fons propis	6.477.152,94	6.672.015,63
<i>Fons socials, especials i altres</i>	6.672.015,61	6.562.550,90
<i>Excedent de l'exercici (positiu o negatiu)</i>	-194.862,67	109.464,73
Subvencions, donacions i llegats rebuts, i altres ajustaments	57.860,27	95.293,10
<b>B) PASSIU NO CORRENT</b>	<b>941.860,32</b>	<b>340.360,56</b>
Deutes a llarg termini	941.860,32	340.360,56
<b>C) PASSIU CORRENT</b>	<b>189.296,47</b>	<b>140.440,06</b>
Deutes a curt termini	9.135,76	14.755,34
Creditors per activitats i altres comptes a pagar	126.549,49	80.853,99
Periodificacions a curt termini	53.611,22	44.830,73
<b>TOTAL DESPESES EXPLOTACIÓ</b>	<b>7.666.170,00</b>	<b>7.248.109,35</b>

## 20. Compte de Pèrdues i Guanys



INGRESSOS		
	PRESSUPOST	TANCAMENT
<b>INGRESSOS GENERALS</b>	<b>605.621,58</b>	<b>546.675,17</b>
Quotes socis	523.621,58	488.664,68
Revista "Muntanya"	37.500,00	35.865,93
Altres ingressos Centre	44.500,00	22.144,56
<b>INGRESSOS ACTIVITATS PROFESSIONALS</b>	<b>841.848,80</b>	<b>465.360,00</b>
Activitats professionals	795.100,00	443.193,75
Competicions	46.748,80	22.166,25
<b>REFUGIS</b>	<b>249.572,00</b>	<b>368.539,14</b>
Ingressos lloguer	249.572,00	237.244,44
Explotació refugis		131.294,70
<b>PLA D'ACTIVITATS</b>	<b>150.200,00</b>	<b>100.054,88</b>
Activitats i monogràfics	58.400,00	35.324,98
Campaments	91.800,00	64.729,90
<b>ALTRES INGRESSOS</b>	<b>111.211,56</b>	<b>95.468,93</b>
Subvencions directes a l'explotació	69.840,00	54.097,36
Aplicació subvencions de capital	41.371,56	41.371,57
<b>TOTAL INGRESSOS</b>	<b>1.958.453,94</b>	<b>1.576.098,12</b>

## DESPESES

	PRESSUPOST	TANCAMENT
<b>DESPESES GENERALS</b>	<b>1.174.200,10</b>	<b>1.006.680,34</b>
Subministraments i manteniments	93.851,04	85.693,49
Arrendaments i rèntings	35.525,28	33.185,27
Revista "Muntanya"	37.500,00	42.772,09
Comunicació i màrqueting	54.725,60	34.882,95
Despeses de personal	595.909,40	523.374,92
Col·laboradors professionals	70.187,48	42.613,68
Serveis externs	80.284,50	50.808,80
Assegurances	118.155,06	107.051,83
Altres despeses	88.061,74	86.297,31
<b>DESPESES DIRECTES</b>	<b>508.051,30</b>	<b>313.438,76</b>
Activitats professionals	472.451,30	292.537,96
Competicions	35.600,00	20.900,80
<b>REFUGIS</b>	<b>19.314,84</b>	<b>181.229,14</b>
Despeses refugis	19.314,84	35.431,71
Explotació refugis		145.797,43
<b>PLA D'ACTIVITATS</b>	<b>132.860,00</b>	<b>71.506,17</b>
Activitats i monogràfics	57.960,00	23.646,99
Campaments	74.900,00	47.859,18
<b>ALTRES DESPESES</b>	<b>159.259,77</b>	<b>198.106,38</b>
Amortitzacions	152.558,26	182.609,91
Interessos financers	6.060,51	4.518,96
Impostos	641,00	10.977,51
<b>TOTAL DESPESES</b>	<b>1.993.686,01</b>	<b>1.770.960,79</b>
<b>RESULTAT D'EXPLOTACIÓ</b>	<b>-35.232,07</b>	<b>-194.862,67</b>

# In memoriam

## **Jordi Bonet i Armengol**

Jordi Bonet i Armengol va ser vicepresident de l'entitat i un membre destacat de la Junta Directiva, soci durant 78 anys i tenia el número 8.

Bonet va ser un home actiu per a Catalunya i ha viscut amb entusiasme el món de l'arquitectura, de la muntanya i la natura, de l'esport i el territori, de l'escoltisme, del patrimoni i de la cultura.

En la seva trajectòria professional destaca el fet d'haver estat director-coordinador de les obres del temple de la Sagrada Família de Barcelona.

Al llarg de la seva carrera professional, se li han concedit, entre altres distincions, la Creu de Sant Jordi, el Premi Ciutat de Barcelona, la Cruz de la Orden d'Alfonso X el Sabio del Ministeri d'Educació i Ciència d'Espanya, i l'any 2017 va rebre el premi Columna que entrega el Centre Excursionista de Catalunya.

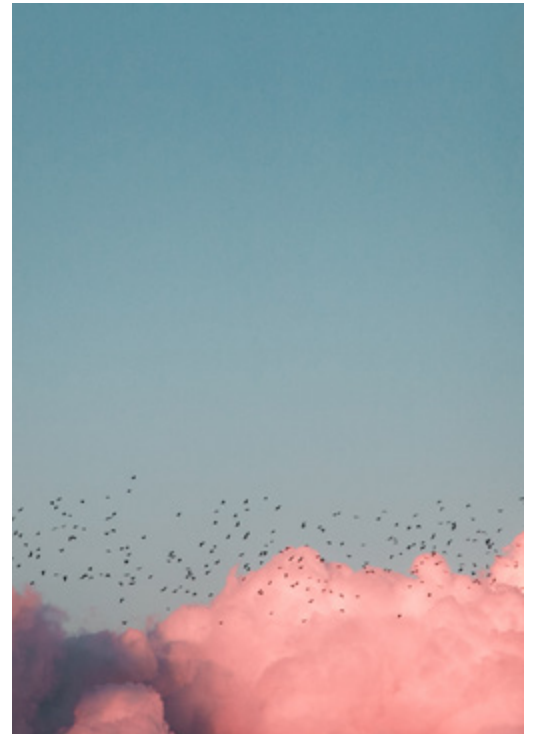
Ens va deixar el dia 20 de juny d'aquest any.

### Joaquim Llagostera Jaques

El nostre pare Joaquim Llagostera Jaques va morir el passat 3 d'agost a l'edat de 94 anys; el proper 12 de novembre hauria fet 95 anys. Va ser un destacat corredor del CEC a la dècada dels cinquanta i membre de la Secció d'Esquí. Fou un dels fundadors de l'escola d'esquí del CEC, precursora de l'escola esquí de La Molina.

La seva esposa Conxita Pujol López, i els seus fill Tino Llagostera Pujol, Quim Llagostera Pujol, Roman Llagostera Pujol i Blanca Llagostera Pujol, són socis del CEC des de fa més de 50 anys.

Roman Llagostera Pujol



## 21. Relació de socis i sòcies

Socis i sòcies que ens han deixat aquest 2022:

Josep Agelet Capel  
 M. Carmen Aznarez Salado  
 M. Teresa Bara Solanes  
 Jordi Bonet Armengol  
 Núria Botey Naudon  
 M. del Remei Canyadell Carafí  
 Nuria Devant Serra  
 Isabel Estevez Abelaira  
 Josep M. Fontfreda Gratacós  
 Marc Herault Ripoll

Joaquim Llagostera Jacques  
 Joaquim Muñoz Puig  
 Jose Antonio Núñez Buguña  
 Francesc Orfila García  
 Jordi Rodón Esteve  
 Francesc Roselló Folch  
 Lluís Rueda Sarasola  
 Nuria Scherdel Spyr  
 Donald Welsch Vilaseca  
 Eduard Zamel Riera

# Annex



El CEC, motivat per la seva missió i els seus valors, i volent ser un referent de país en matèria de sostenibilitat, es va establir el 2021 com a objectiu dins del marc del PLA ESTRATÈGIC 2021-2025, l'alineació amb els Objectius de Desenvolupament sostenible (ODS).

Amb aquesta decisió es va voler donar visibilitat a les activitats i la trajectòria actual del CEC envers la sostenibilitat, així com marcar el full de ruta cap a la sostenibilitat dels propers anys alineant les seves accions amb els ODS.

Així doncs, el 19 de juny de 2021 va aprovar la Política de desenvolupament sostenible confirmant el seu compromís sincer amb els ODS.

D'acord amb la política i emmarcat dins de les activitats i funcions del CEC, es va determinar el següent *abast del sistema*:

- Activitats esportives, lúdiques, culturals i científiques al medi natural
- Conservació, gestió i difusió del patrimoni cultural
- Gestió patrimonial d'infraestructures de muntanya

### Activitats i socis/es



*Inclou els centres de:*

- Seu social (C. Paradís, 10 – 08002 Barcelona)
- Boulder (C. Sant Pere més alt, 29 – 08001 Barcelona)
- Gestió patrimonial dels Refugis

### Temes ambientals



Havent valorat que no es van produir canvis significatius amb relació al funcionament intern del CEC i les activitats que aquest organitza i promou, la Junta Directiva va acordar mantenir els mateixos 13 ODS com els més rellevants per a l'entitat durant el 2022.

### Temes organitzatius i de projecció








### Equipaments i refugis










ASSOLIT

ASSOLIT  
PARCIALMENT

NO ASSOLIT

ODS'S	OBJECTIUS CEC 2022	INDICADORS DE SEGUIMENT	FINAL 2022
	3.4.: Promoure la salut mental i física i el benestar emocional mitjançant les activitats a la natura.	Nombre d'accions anuals totals realitzades	295
	3.4.: Difondre els beneficis de les activitats a la natura per a la salut i el benestar.	Nombre articles relacionats amb la salut i benestar	1
	4.7.: Fomentar l'educació per al desenvolupament sostenible	Nombre de participants de l'escola de muntanya	310
		Nombre de cursos de l'escola de muntanya	34
		Nombre de participants programa GR Natura a Centres Escolars	3360
		Nombre d'activitats del GR Natura a Centres escolars	68
		Nombre de centres escolars GR Natura	45
		Nombre d'inscripcions al GM4C	188
		Nombre d'activitats del GM4C	10
		Nombre de participants a extraescolars del GR Natura	94
		Nombre d'activitats extraescolars del GR Natura	3
		Nombre d'inscripcions a campaments, casal estiu, rutes i traveses del GR Natura	403
		Nombre de campaments, casals i rutes del GR Natura	9
Nombre de formacions a voluntaris i professionals	0		
	5.1.: Incrementar el nombre d'inscripcions femenines relacionades amb les activitats del PA	% dones / total d'inscripcions	49% Dones 47% Homes 4% Altres
	5.1.: Fomentar el nombre de sòcies dones fins a la paritat	% sòcies / total de socis	41% dones 59% homes
	5.1.: Incrementar el nombre de voluntàries actives fins la paritat	% sòcies voluntàries actives / total de socis voluntaris	41% dones 59% homes
	6.3.: Millorar la gestió de les aigües residuals als refugis de muntanya amb els tractaments més adequats en cada cas. Objectiu de tots els refugis el 2030.	Accions realitzades per a aigües sanitàries (disseny i aprovació del projecte, finançament)	100%
	6.6.: Realitzar accions de restauració i millora dels ecosistemes aquàtics, principalment els propers als refugis (estany, rius i fonts).	1 acció a l'any	1
	6: Millorar la comunicació de les millores realitzades en sanejament	Nombre d'articles	1
	7.2.: Ampliar fins del 16,1% al 50% el consum elèctric amb energies renovables a la seu social i boulder	% de consum renovable	27%

ODS'S	OBJECTIUS CEC 2022	INDICADORS DE SEGUIMENT	FINAL 2022
	8.5.: Mantenir que la suma d'hores de conveni sigui neutre a final d'any	- suma d'hores de conveni sigui neutre a final d'any	0
	8.5.: Disposar d'una política retributiva i de treball dels professionals CEC que sigui sostenible, inclusiva i digna	- Esdeveniment o projecte amb personal d'inclusió social o funcional	5
	8.8: Mantenir la representació dels treballadors	Disposar d'un representant dels treballadors	1
	11.4. Potenciar les accions de salvaguarda del patrimoni cultural	Nombre de caps revisades Nombre de peces inventariades Nombre d'activitats culturals a la seu social	588 Caps revisades · Totes les peces inventariades · 4 activitats culturals
	11.4. Potenciar les accions de salvaguarda del patrimoni natural	Promoure activitats destinades a la conservació i salvaguarda del patrimoni natural	1
	11.7. Fomentar l'accés a la natura, de forma inclusiva i accessible per a tots/es. (atenció als col·lectius desfavorits, com immigrants a Ciutat Vella o persones amb discapacitats)	Nombre activitats inclusives (dificultats socials, econòmiques, físiques, d'edat, d'accés).	6
	12.3: Reduir el malbaratament alimentari: atenció a curses i activitats (potenciar carmanyoles, etc)	Nombre d'accions encaminades a reduir el malbaratament alimentari	2
	12.: Fomentar el turisme i activitats sostenibles i favorables al medi rural	Nombre de pernòctes als equipaments/refugis	31.153 pernòctes
	12.: Realitzar compres sostenibles a la seu social i a les activitats /esdeveniment /projectes	tipus de productes / contractes sostenibles	5
	12.: Reduir la impressió de documents en un 5%	Nombre d'impressions	26.267 impressions
	12.: Millorar el reciclatge dels residus de la seu social	Reciclar paper i càpsules de cafè	6 visites al punt verd mòbil
	13.1.: Augmentar la resiliència i capacitat per adaptar-nos als perills i desastres naturals relacionades amb el canvi climàtic	Nombre d'activitats suspeses en prevenció de factors meteorològics adversos o extrems  Nombre d'incidents reportats per factors meteorològics adversos o extrems	16 activitats anul·lades (FMA)  0 incidents
	13.3: Millorar l'educació, la sensibilització i la capacitat humana i institucional sobre mitigació, adaptació, reducció d'impacte i alerta precoç del canvi climàtic.	Nombre d'accions per conscienciar sobre el canvi climàtic	2
	13.: Emissions de CO2 del consum elèctric a la seu social i boulder siguin neutres (= 0 CO2) (Abast 2)	Emissions de CO2	3,19 t CO2
	13.: Reducció d'emissions a l'atmosfera dels desplaçament per fer les activitats	% d'activitats en transport - públic col·lectiu (busos llogats) / total d'activitats	49% 139 activitats vs 295 totals (indicador 1)
	15.1: Vetllar per la conservació espais naturals Catalunya, seguint les normatives aplicables i promovent-ne de noves, si s'escau (biodiversitat i ecosistemes).	Participació en reunions amb Parcs Naturals  Publicacions d'estudis/articles relacionats amb la Botànica	1  20
	15.4: Garantir la conservació dels ecosistemes de muntanya, inclosa la seva biodiversitat, per millorar la seva capacitat per proporcionar beneficis essencials per al desenvolupament sostenible	Accions realitzades de conservació d'ecosistemes de muntanya	0
	15.5: Prendre mesures urgents i significatives per reduir la degradació dels hàbitats naturals, aturar la pèrdua de biodiversitat i, fins al 2020, protegir i prevenir l'extinció d'espècies amenaçades	Activitats -cursos sobre coneixement i seguiment de la biodiversitat	11
	16.6: Gestionar els comptes del CEC de manera democràtica, eficaç i transparent	Comunicació dels comptes anuals a la memòria	Fet
	17.14: Millorar la coherència de les polítiques i funcionament CEC en línia amb els ODS	Seguiment i execució del pla d'accions ODS	Fet
	17.17: Impulsar i participar en aliances amb el sector públic i privat per als ODS	Compromisos amb sector públic o privat relacionats amb els ODS	0

## ANÀLISI DE LA DESVIACIÓ DELS RESULTATS I PROPOSTES DE MILLORA

OBJECTIUS CEC 2022	INDICADORS DE SEGUIMENT	VALOR OBJECTIU 2022	DADA A FINALS 2022	JUSTIFICACIÓ RESULTAT	PROPOSTA DE MILLORA
4.7: Fomentar l'educació per al desenvolupament sostenible	Nombre de participants de l'escola de muntanya	280	207	1T de l'any amb restriccions	Mantenir l'acció actual
	Nombre de cursos de l'escola de muntanya	30	23	1T de l'any amb restriccions	Mantenir l'acció actual
	Nombre de centres escolars GR Natura	38	34	1 semestre amb restriccions a les escoles	Mantenir l'acció actual
	Nombre campaments, casals i rutes del GR Natura	9	6	1T de l'any amb restriccions	Mantenir l'acció actual
	Nombre de formacions a voluntaris i professionals	3	0	No s'han realitzat	Incloure formació sobre els ODS al pla de formació de treballadors i voluntaris
13: Emissions de CO2 del consum elèctric a la seu social i boulder siguin neutres (= 0 CO2) (Abast 2)	Emissions de CO2	REDUIR EL 40% DE 2,38T CO2	3,19 t CO2	No s'ha fet el canvi de proveïdor	Canviar a un proveïdor d'energies 100% renovables Proposar càlcul de la petjada de carboni a les activitats del CEC.
15.4: Garantir la conservació dels ecosistemes de muntanya, inclosa la seva biodiversitat, per millorar la seva capacitat per proporcionar beneficis essencials per al desenvolupament sostenible	Accions realitzades de conservació d'ecosistemes de muntanya	1	0	Les propostes realitzades no han estat seguides pels socis i sòcies	Proposar una nova activitat aprofitant les formacions a l'APLEC
17.17: Impulsar i participar en aliances amb el sector públic i privat per als ODS	Compromisos amb sector públic o privat relacionats amb els ODS	incrementar en 1 aliances	0	Tot i que s'han reactivat algunes antigues aliances, no s'ha fet cap nova aliança	Generar dues noves aliances per al 2023



