



**MEMÒRIA  
D'ACTIVITATS**

**2020**



MEMÒRIA D'ACTIVITATS 2020  
Centre Excursionista de Catalunya

Carrer Paradís, 10 · 08002 Barcelona  
Tel. 93 315 23 11 · [www.cec.cat](http://www.cec.cat)

Barcelona, març de 2021

Portada: Parc Nacional d'Aigüestortes i Estany de Sant  
Maurici  
Autor: Diliff

Contracoberta: Castell de Montsoriu, Arbúcies  
Autor: Dani Zapata

Impressió: ICÀRIA INICIATIVES SOCIALS



---

"Abril que fas florir les roses i els llorens,  
dóna dies ben clars a la meva tristesa"

***UN ALTRE ABRIL***  
**Màrius Torres (1938)**

---

En memòria de totes les víctimes de la pandèmia



# ÍNDEX

<b>GENERAL</b>	<b>7</b>
1. Presentació	8
2. Junta Directiva	9
3. Equip professional	10
4. Socis i sòcies	11
5. Fets més rellevants del 2020	13
6. Relacions institucionals i col·laboracions	16
<b>ACTIVITATS</b>	<b>17</b>
7. Activitats	18
8. Activitats dirigides per a adults	25
9. Activitats dirigides per a infants i jovent	26
10. Cultura	28
<b>EQUIPAMENTS</b>	<b>30</b>
11. Seu Social	31
12. Refugis	33
13. Boulder	35
<b>CONCLUSIONS</b>	<b>36</b>
14. Conclusions	36
<b>ESTATS FINANCERS</b>	<b>37</b>
15. Balanç econòmic	38
16. Pèrdues i guanys	40
<b>IN MEMORIAM</b>	<b>42</b>
17. Relació de socis	43



General



## 1. Presentació

Benvolguts socis i sòcies, ens complau presentar-vos la memòria de l'any 2020, un any protagonitzat per la pandèmia originada pel coronavirus SARS CoV2, que ha canviat tots els plans immediats de pràcticament tota la humanitat, i que ens ha omplert d'inquietud de forma permanent davant la incertesa que suposa.

Al Centre vam actuar amb celeritat per mitigar l'impacte negatiu sobre les persones i també sobre la viabilitat de la institució. El fre dramàtic de tota l'activitat presencial i al medi natural ha suposat un cop molt dur per a les persones i per a l'equilibri financer de l'entitat, i ha aturat el procés de recuperació sostinguda, iniciat el 2017. Malgrat això, ens hem anat adaptant a la situació dia a dia, però sempre amb la ferma convicció que som una eina útil per a tots vosaltres en canalitzar les vostres ganes de gaudir de la natura en totes les seves vessants i matisos d'una manera segura i sostenible.

Vull agrair en nom de tot l'equip directiu la vostra complicitat i la vostra col·laboració, sense aquestes no hauria estat possible mantenir la il·lusió.

L'any 2020 ens ha posat a prova i ens ha mostrat la grandesa de les persones que formem part del Centre (socis, voluntaris i professionals), que hem mantingut, en tot moment, una actitud positiva i constructiva. L'entusiasme i l'aportació de talent han fet possible que el Centre continuï sent una referència indispensable del país, especialment quan les condicions són adverses i l'optimisme sembla un luxe.

Us convido a gaudir d'aquesta memòria i que valoreu el que hem aconseguit fer entre tots, amb un esforç col·lectiu en temps difícils. El Centre s'adapta i continua al servei de Catalunya, com ha fet durant els seus 144 anys d'història.

---

**Dr. Eduard Cayón i Costa**  
President



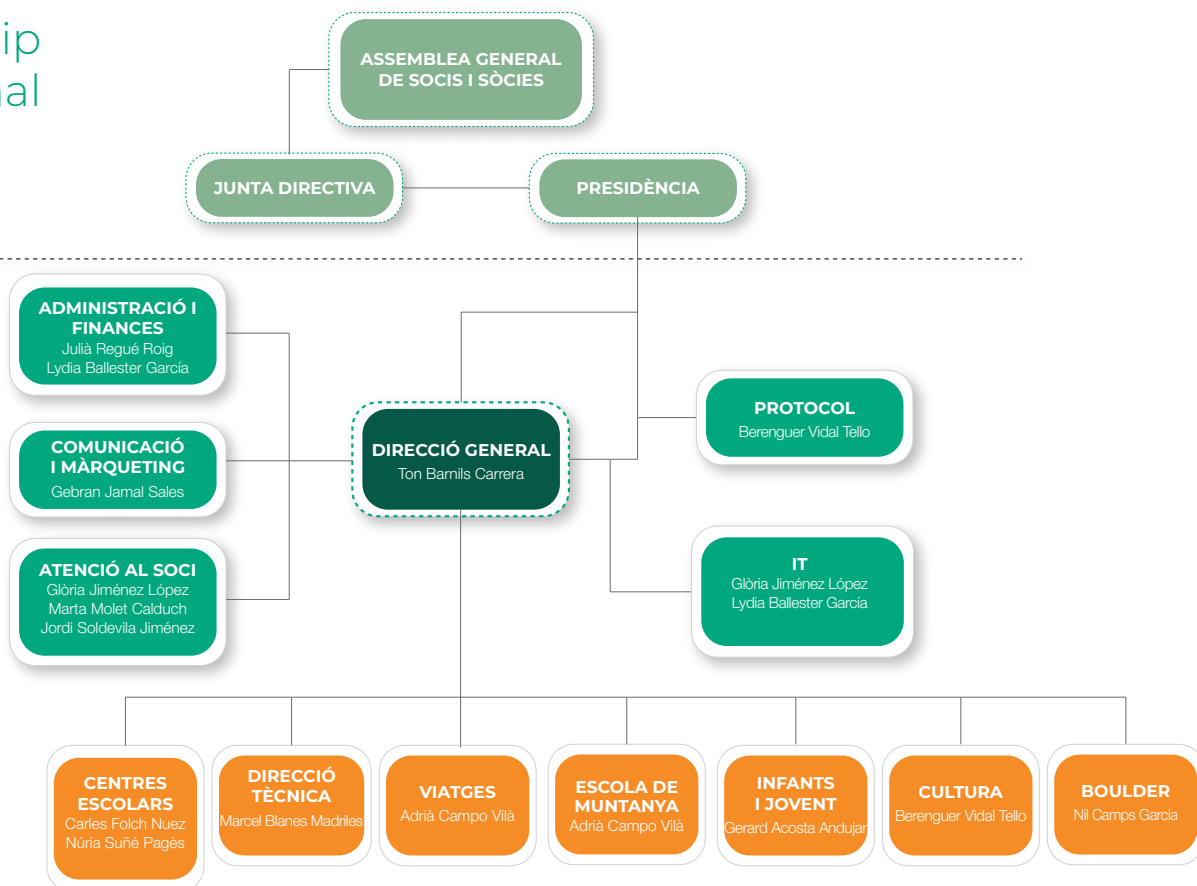
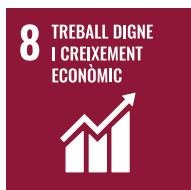
## 2. Junta Directiva



President	Eduard Cayón i Costa
Vicepresident Primer	Miquel Rafa i Fornieles
Vicepresident Segon	Lluís Gómez i Mestre
Secretària	Esther Martínez i Bravo
Tresorer	Germà Granada i Colom
Vocal de Ciència	Albert Vidal i Martí
Vocal de Cultura	Catherine Perelló i Scherdel
Vocal de Voluntariat	Roser Latorre i Tafanell
Vocal de la Dona	Dolors Gurri i Sala
Vocal de Sèniors	Manuel Parrado i Segura
Vocal d'Infants i Jovent	Mireia Padrós i Tremoleda



### 3. Equip professional



**Col·laboradors:** Carol Torres i Aura Díaz (Comunicació); Joan Quintana (Escola de Muntanya i Comercial); Sergi Lugo (Centres Escolars i Escola de Muntanya); Guillem Manyós (Infants i Jovent); Néstor Vilella (operacions).



## 4. Socis i sòcies



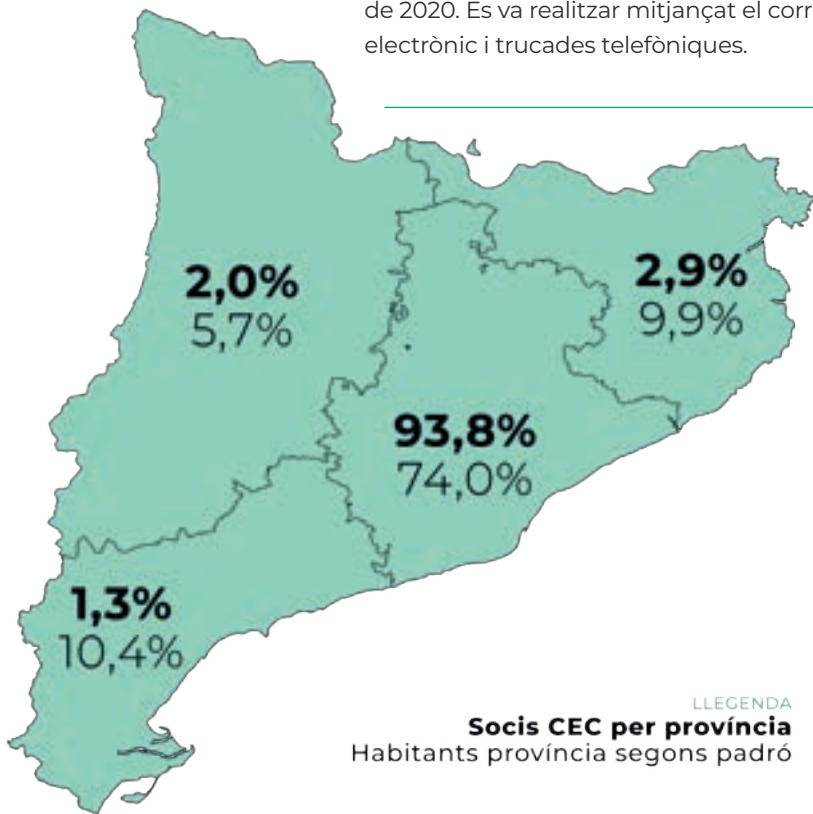
Durant l'abril del 2020, en plena pandèmia de la covid-19, es va conduir una enquesta als socis i sòcies majors d'edat, preguntant tot tipus de qüestions relacionades amb els valors, les activitats, els serveis i els estàndards de qualitat del Centre, i també els seus interessos, la demografia i les expectatives dels socis i sòcies. Aquesta iniciativa de l'equip directiu del Centre ha buscat escoltar els socis i les sòcies per poder millorar i adaptar el servei i les línies d'actuació a les expectatives.

L'enquesta va durar 24 dies: es va iniciar el dia 9 d'abril i va finalitzar el 3 de maig de 2020. Es va realitzar mitjançant el correu electrònic i trucades telefòniques.

La resposta dels socis i les sòcies va ser molt positiva quant a la seva predisposició per col·laborar en l'enquesta, i això s'ha vist reflectit en l'alta participació: el Centre va arribar a les cases de prop de 3.900 socis majors d'edat i s'han recopilat un total de 1.030 respostes, cosa que supera l'objectiu marcat de 1.000 respostes perquè els resultats fossin concloents.

Quant a conclusions, una enquesta d'aquestes dimensions té, per descomptat, molts resultats plens d'informació útil i curiosa.

A continuació, algunes de les dades més rellevants.



### Demogràfiques

Les primeres preguntes anaven enfocades a determinar el perfil demogràfic del soci del CEC. A nivell de territori, la gran majoria és de la província de Barcelona: en total, un 93,8%, una xifra bastant més elevada que la de la població general, ja que només un 74,0% dels catalans viu a aquesta província.

En termes econòmics, el 75% dels socis i sòcies eren de classe mitjana-alta, per sobre de la mitjana catalana.

### Com vas conèixer el CEC?

El 50% dels socis i sòcies hi han arribat per mitjà d'amics. La resta, distribuïts en les diverses activitats del CEC. Aquest és un indicador amb dues lectures, una positiva, i és que els socis i sòcies veuen el CEC com una entitat satisfactòria, tant que no dubten a recomanar-la, i una que és, alhora, un repte, i és que si el CEC vol seguir creixent, s'ha d'obrir més a la ciutadania, a nous públics que també arribin a través de les activitats i serveis del centre, i no només a través de socis i sòcies.

En relació amb això, es va calcular el NPS, l'índex de satisfacció i recomanació. La gran majoria es va mostrar satisfeta i, fins i tot, promotora activa del Centre, és a dir, convidarien als seus coneguts al CEC.

### Fins a quin punt recomanaries el CEC a familiars i/o amics?





## 5. Fets més rellevants del 2020



### Entitat

El Centre, com ha entitat, s'ha vist immers en diversos canvis i projectes. Un dels més rellevants ha estat la dignificació i la modernització de la seu social, que s'ha reformat i reestructurat per oferir una imatge més clara, moderna i alhora fidel a les arrels de l'entitat. Un espai que transmet la història i els valors amb els quals el CEC afronta els reptes del segle XXI.

Un altre esdeveniment igualment important i destacable és l'acte *Preservant el país*, la presentació del CEC del segle XXI a la societat civil catalana davant de més d'un centenar de personalitats destacades del món empresarial, institucional i social.

### Socis i sòcies

Continua el procés d'obertura de l'entitat a totes les franges d'edat, dels més menuts als veterans. Cal destacar, però, que la mitjana d'edat dels nous socis i sòcies del 2020 és de 32 anys: un fet molt rellevant i que ajudarà a garantir el futur del Centre. A més, el percentatge de noves sòcies es manté, com el 2019, per sobre del 40%, un pas més cap a la paritat de la massa social del CEC.

Pel que fa al preu soci, el 2020, sumant totes les desgravacions acumulades (inclosa la de la covid-19), compta amb una deducció màxima del 95% en molts casos. A efectes pràctics, això implica que la quota de soci del CEC és realment atractiva tenint en compte tots els serveis i els avantatges. Posem l'exemple d'un soci o sòcia de ple dret: la seva quota de 153 euros, un cop descomptada l'assegurança i la revista Muntanya, es queda en una base desgravable de 124 euros. En total, si li sumem, de nou, la revista i l'assegurança (no desgravables), tenim que la quota real és de 34,75 euros en total.

### Junta Directiva

La Junta Directiva s'ha adaptat a les limitacions de presencialitat i ha continuat treballant en equip conjuntament amb els professionals pel gran repte que ha suposat la gestió de les conseqüències de la pandèmia. S'ha continuat el ritme de reunions constants per mitjans telemàtics i cal destacar que,

gràcies a la implementació prèvia de la gestió electrònica de documents i de la signatura digital (2017) s'ha pogut donar fluïdesa a tota la gestió necessària per al bon govern del Centre.

### Gestió de l'impacte de la covid-19

L'impacte de la covid-19 al CEC, com en tants altres clubs i entitats d'arreu del món, ha estat rellevant. Però hem estat capaços de fer-hi front i continuar endavant, amb la complicitat i l'ajut de la majoria de socis i sòcies i aplicant tota una sèrie de mesures, ja sigui en l'àmbit econòmic com l'organitzatiu i de gestió de les activitats. En destaquem les següents:

- Obtenció d'ajudes directes i subvencions d'explotació facilitades per l'Administració, entre les quals destaquen les ajudes d'impacte i les ajudes a instal·lacions esportives.
- Acords de mecenatge, patrocini i publicitat.
- Limitació i control de les inversions de qualsevol tipus.
- Reducció de les despeses estructurals amb l'aplicació, entre d'altres, d'un EERTO així com la reducció de la plantilla professional.
- Reducció de despeses corrents i reajustament d'acords amb proveïdors, contractes d'arrendament i col·laboradors.
- Préstec a llarg termini per tal de comptar amb una tresoreria sanejada i liquiditat d'una manera estable.
- Adaptació de les activitats al context covid-19, sempre segons els criteris de les autoritats sanitàries.
- Establiment de protocols, validació tècnica i d'una política de seguretat que n'han fet possible la continuïtat en els moments d'obertura.

L'Assemblea de l'entitat va aprovar, al novembre de 2020, que els socis i sòcies col·laborin econòmicament per tal de garantir el projecte del CEC mitjançant una aportació extraordinària efectiva l'any 2021.

### Esdeveniments i activitats destacades

- Presentació de l'estudi botànic *La vall de Saltèguet (la Cerdanya)*, fet per l'Equip de Recerca Botànica Ramon Pujol i Alsina (ERB-CEC). 30 de gener de 2020.
- Projecte i xerrada Everest-85, 35è aniversari de l'expedició catalana al sostre del món, a Pangea Travel Store. Febrer de 2020.
- 62è Certamen de films amateurs d'excursions, reportatges i documentals. Es van presentar 19 pel·lícules que van ser projectades a la Sala d'Actes en 4 sessions els dies 3, 10, 17 i 24 de febrer.
- 62è Ralli d'Esquí de Muntanya del CEC i 2a Marxa Popular d'Esquí de Muntanya dels Pirineus, en el marc de la Festa de la Neu. Març 2020.
- Participació en l'organització de la caminada solidària *Magic Line*. Una vintena de voluntaris van fer tasques de marcatge de recorregut i d'escombra de residus. Març 2020.
- Sant Jordi virtual, amb el regal d'un llibre digital i una rosa virtual a tots els socis i sòcies. 23 d'abril 2020.
- Projecte d'acompanyament a la gent gran "Fem CEC des de casa", amb 185 trucades i 21 voluntaris col·laborant. Abril 2020.
- Campament infantil de Catalunya, amb un total de 21 participants entre 6 i 13 anys que van gaudir de vuit dies d'activitats. Juliol 2020.
- Travessa de la Vall de Núria, a la qual 15 participants dels 14 als 17 anys van gaudir de vuit dies de muntanya. Juliol 2020.



- Travessa al Parc Nacional d'Aigüestortes del jovent del CEC, amb 11 participants dels 14 als 17 anys que van conèixer el Pirineu català, pernoctar en refugis i desenvolupar coneixements de progressió i orientació en muntanya estival. Juliol 2020.
- Casal d'infants del CEC a Collserola. 185 nens i nenes dividits en 5 torns, amb activitats km 0 i utilitzant les instal·lacions de l'Alberg Inout. Juliol 2020.
- Difusió de part del nostre fons cartogràfic a l'exposició "Mapes, país, futur: centenari de l'exposició cartogràfica catalana (1919)", amb la col·laboració de l'Institut Cartogràfic i Geològic de Catalunya i presentada al Museu d'Història de Catalunya. L'exposició va estar oberta al públic des del mes de gener fins al setembre de 2020.
- Programa d'activitats amb escoles amb més de 1.000 alumnes enviats a la muntanya per mitjà d'estades, excursions i activitats km 0.

### Comunicació i publicacions

- 50è aniversari de la revista Muntanya i el seu reconeixement per l'Associació de Publicacions Periòdiques en Català.
- Potenciació de les xarxes socials com a eines de comunicació i augment significatiu del nombre de seguidors. Al desembre del 2020 ha tancat amb més de 3.000 seguidors a Twitter, més de 10.000 a Instagram i més de 12.000 a Facebook.
- Estratègia d'alimentar les xarxes socials durant la pandèmia amb contingut històric del CEC i dels grups virtuals sorgits arran de la covid-19 per no disminuir el volum d'activitat digital de l'entitat.
- Una desena d'aparicions a mitjans de comunicació com l'*Ara*, *Vilaweb*, *Catalunya informació*, la *SER*, entre d'altres, per parlar de diverses qüestions: des del CEC i el món de l'excursionisme fins a la massificació dels entorns naturals arran de la pandèmia.



## 6. Relacions institucionals i col·laboracions



Amb la voluntat d'enfortir els vincles amb la societat catalana, s'han establert o mantingut relacions tant amb l'Administració com amb altres institucions i empreses del món cultural, social i econòmic de l'esport, la natura i la cultura.

En destaquem les següents:

### Àmbit federatiu

- International Climbing and Mountaineering Federation (UIAA): el CEC n'és membre fundador.
- Federació d'Entitats Excursionistes de Catalunya (FEEC).
- Federació Catalana d'Esports d'Hivern.
- Consell Català de l'Esport.
- Unió de Federacions Esportives de Catalunya (UFEC).
- Federació Catalana d'Espeleologia.
- Federació Catalana de Ciclisme.
- Federació Catalana d'Esports per a Disminuïts Psíquics (ACELL).
- Fundació Congrés de Cultura Catalana.
- Associació Catalana de Dirigents de l'Esport (ACDE).
- Servei General Informació Muntanya.

### Fundacions i patronats

- Patronat de la Vall de Núria: el Centre és membre de la Comissió de Direcció.
- Consell Consultiu del Consorci del Parc Natural de la Serra de Collserola.
- Patronat del Parc Nacional d'Aigüestortes i Estany de Sant Maurici.
- Fundació UEC Comtal.
- Hospital de Sant Joan de Déu.

### Àmbit de clubs i societat civil

- Sport Cultura: el CEC n'és soci fundador i membre de l'equip directiu.
- G16: el CEC n'és soci fundador.
- Ferrocarrils de la Generalitat de Catalunya: conveni de col·laboració.
- Aigües de Barcelona: conveni de patrocini en diferents àmbits.
- Fundació Bancària la Caixa: acord per dur a terme la conservació, la digitalització, la catalogació i la difusió dels fons fotogràfics.
- Club Tennis Barcino: col·laboració en casals en període no lectiu.
- Escola Nou Patufet: col·laboració en l'elaboració i la implementació del projecte educatiu GR Natura.

### Àmbit cultural

Hem continuat col·laborant amb els organismes següents de la Generalitat per a la conservació dels fons del CEC i la seva difusió:

- Direcció General del Patrimoni Cultural del Departament de Cultura.
- Direcció General de Política Lingüística.
- Servei de Biblioteques del Departament de Cultura.
- Arxiu Nacional de Catalunya.
- Institut Cartogràfic i Geològic de Catalunya.
- Centre de Restauració de Béns Mobles.
- Filmoteca de Catalunya.
- Museu d'Història de Catalunya.
- Museu del Cau Ferrat.
- Universitat de Barcelona.
- Òmnium cultural.
- Associació de Publicacions Periòdiques en Català (APPEC).
- Ass. des Amis Pyrénéés.
- Patronat d'Estudis Osonencs.

# Activitats



## 7. Activitats



A la segona meitat de 2019 el Centre va començar amb els canvis en l'organització del Pla d'Activitats, que s'havien de consolidar durant el 2020. Els objectius principals eren cobrir les expectatives de les persones associades al club, i permetre el creixement de l'entitat fomentant l'associacionisme de noves persones al CEC. La irrupció de la pandèmia de la covid-19 va suposar un fre a tota la planificació prevista a partir del mes de març, però a canvi es va començar a consolidar la feina de la Comissió d'Activitats, que està integrada per personal voluntari i professionals i que des d'aleshores fa reunions amb periodicitat setmanal.

Un dels últims esdeveniments destacats abans del confinament va ser la Festa de la Neu a la Vall d'Aran, que va incloure diferents modalitats d'activitats de neu, així com el Ralli i la segona Marxa Popular d'Esquí. Tot i que va tenir èxit, s'han après

algunes lliçons que passen, per exemple, per la simplificació de les modalitats d'inscripció.

Davant la impossibilitat de poder fer els campaments d'estiu, es va plantejar el Gran Repte com a activitat alternativa: activitats d'un dia obertes no només al públic habitual dels campaments, sinó a tothom que estigués interessat en aquestes sortides. A l'estiu, tant les activitats del Gran Repte com les programades en cap de setmana es van poder portar a terme amb una certa normalitat i, ja cap a la tardor, la situació sanitària va tornar a empitjorar i van augmentar les restriccions, especialment en cap de setmana.

La Comissió d'Activitats, a més, ha assentat les bases per fer un repositori d'activitats que faciliti la planificació d'activitats a les persones voluntàries amb l'objectiu que sigui operatiu el 2021.



15 VIDA TERRESTRE



### Medi natural

El 2020 ha estat el primer any que s'ha executat de forma completa el Pla d'Activitats de gener a desembre amb l'objectiu de millorar i enriquir l'oferta i coordinar-la de manera efectiva.

Malgrat aquest fet, ha estat un any ple de contrastos. La irrupció de la pandèmia ha tingut un impacte considerable en el desenvolupament de les activitats de voluntaris en relació amb anys anteriors. De totes maneres, s'ha aconseguit estar a l'altura de les mesures sanitàries que s'han anat decretant a cada moment i adaptar-se satisfactòriament a una situació caracteritzada pels canvis constants i la incertesa.

En aquest sentit, cal destacar l'elaboració de protocols i de procediments de l'entitat a partir de la normativa vigent de cada moment per ajudar a reduir la transmissió del virus i maximitzar-ne la traçabilitat en cas d'un positiu. Tot plegat, per seguir garantint una pràctica esportiva segura i necessària, minimitzant-ne els riscos al màxim. Per aconseguir-ho, ha estat encara més necessària la comunicació i la coordinació amb els voluntaris.

A més a més, el 2020 s'han aconseguit incorporar noves modalitats esportives –l'esquí alpí, les vies ferrades i l'espeleologia/coves– i nous cicles d'activitats de modalitats esportives ja existents, com també un nou grup d'activitat entre 35 i 45 anys (Joves Plus) per cobrir les necessitats i les demandes dels socis i sòcies, així com de la societat en general.

Pel que fa als esdeveniments esportius de l'entitat, cal destacar els esdeveniments explicats anteriorment, la Festa de la Neu i el Gran Repte. El Centre ha continuat adherint-se a iniciatives socials, com ara la caminada solidària *Magic Line* de l'Hospital Sant Joan de Déu. En ambdós casos ha estat cabdal la implicació dels voluntaris, ja que sense la seva tasca altruista no hauria estat possible cap dels esdeveniments.

Durant els mesos de gener a desembre s'han fet un total de 168 activitats, amb un total de 1.596 inscripcions, de les quals 1.357 han estat de socis i sòcies i 239 de no socis. Aquesta oferta d'activitats s'ha estructurat en 62 cicles d'activitats temàtiques.

Les activitats d'Excursionisme han continuat mantenint la seva hegemonia dins el Pla d'Activitats, amb un total de 48 activitats i 743 inscripcions, seguides de les activitats de Neu, amb 15 activitats i 190 inscripcions, i les activitats de Marxa Nòrdica, amb 36 activitats i 156 inscripcions.

Les activitats de Bicicleta, Alta muntanya i Trail running amb 8, 7 i 5 activitats, han tingut 63, 57 i 26 inscripcions respectivament.

Les d'Aigua, amb 12 activitats, han tingut un total de 45 inscripcions. Vies ferrades i Barranquisme, amb 3 i 1 activitats, han tingut 26 i 6 inscripcions respectivament.

Les activitats adreçades a famílies, amb 3 activitats, han tingut 87 inscripcions.

El cicle de Ciència ha continuat tenint un gran pes en la proposta d'activitats del Centre, malgrat la situació, amb un total de 18 activitats i 140 inscripcions. Les sortides culturals, amb 12 activitats, han tingut 57 inscripcions.



### Grup dels Dijous

El Grup dels Dijous va començar l'any amb un ritme d'assistència similar a l'any anterior, en especial gràcies al seguiment del Pla d'Activitats, que havia programat cinc sortides mensuals. El pic de participació es va assolir a l'excursió del dijous 30-01 al Grony de Miralles, conduïda per Ramon Vilardaga, amb un total de 36 inscrits.

El mes de febrer va seguir amb un ritme similar, i les projeccions de març eren igual de consistents, però la pandèmia va forçar la paralització de l'activitat. El dijous 12 de març es van fer les últimes excursions: a Aitona (Baix Segrià) i a veure els camps florits (passejada cultural), coordinades pels voluntaris Montserrat Fargas i Antoni Casadó, respectivament, i que van sumar 27 participants. L'endemà, el divendres 13 de març, s'anunciava el confinament domiciliari, així que no es va fer cap més sortida fins al setembre, després dels

mesos d'estiu, durant els quals no es programen activitats del grup. Durant aquest últim període de l'any, a causa dels successius confinaments i les restriccions a la mobilitat, de les 18 sortides programades per l'últim quadrimestre de l'any, només se'n van poder fer 12.

En aquest trimestre només es permetien grups de 10 persones per a les activitats al medi natural, així doncs, es va començar a sortir en grups separats de 10 participants (9 més el vocal-voluntari) que no coincidien en cap moment de l'excursió i que sortien amb una diferència de 30 min. Les restriccions van evolucionar cap a 6 persones, per la qual cosa els inscrits es van dividir en més grups, que sortien amb una diferència de 10 min. El pic de participació del quadrimestre es va assolir a l'última sortida de l'any, el dijous 17 de desembre, al Puig de Sant Antoni (Albinyana), amb 23 participants i 4 grups (4 vocals-voluntaris), preparada per Ramon Vilardaga.



9 INDÚSTRIA,  
INNOVACIÓ  
INFRAESTRUCTURES



### Seu social

Enguany, malauradament, les limitacions sanitàries han restringit molt les activitats a la seu social. L'acte més destacat fou el del dia 9 de març: "Preservant el país", la presentació del CEC del segle XXI a la societat catalana davant de més d'un centenar de representants d'empreses, Administracions i entitats. El soci del Centre i meteoròleg Alfred Rodríguez Picó, que es va emocionar rememorant les seves primeres passes com a meteoròleg a la nostra entitat, va fer una dissertació sobre *Crisi climàtica i lleure a la natura*.

Per concloure l'acte, el president Eduard Cayón va prendre la paraula i va exposar la realitat actual del CEC i els seus projectes imbricats en la societat contemporània del segle XXI, que es nodreixen del seu important llegat històric.

Altres actes també s'han dut a terme a la Sala d'Actes, com ara la presentació de l'estudi botànic *La vall de Saltèguet* (la Cerdanya), realitzat per l'Equip de Recerca Botànica del CEC, o bé la presentació del llibre *Arbres de la Cerdanya i el Capcir*. També hem pogut gaudir de la conferència "Muntanyes de l'Atlas marroquí" i de l'audiovisual Tailàndia entre d'altres.

El grup de Cinema i Vídeo també ha vist alterada la seva programació habitual a causa de les limitacions sanitàries. Així i tot, s'han pogut projectar diverses pel·lícules, organitzar alguna videotertúlia i celebrar el 62è Certamen de films amateurs d'excursions, reportatges i documentals. El 83è *Certamen estatal de vídeo no professional Selectiu UNICA 2019*, que s'havia de celebrar a Birmingham (Anglaterra), es va suspendre. Aquest acte, i la programació prevista que no s'han pogut veure, s'ha reprogramat pel 2021.



11 CIUTATS I  
COMUNITATS  
SOSTENIBLES

## Altres activitats

### Comissió de Voluntariat

Concretament, els voluntaris ja esmentats, en data de 31 de desembre de 2020, són 201 persones. Durant l'any 2020 es van incorporar al registre de voluntaris 22 sòcies i 19 socis. Aquestes xifres són molt positives, especialment tenint en compte que el voluntariat al CEC sempre ha sigut un dels elements estructurals i ha permès, al llarg dels 143 anys d'història de l'entitat, assolir grans fites en tots els àmbits i disciplines en què el CEC ha participat (cultura, ciència, cartografia, descoberta de nous indrets, etc.).

L'any 2019 es va iniciar amb decisió el desenvolupament del Pla de Voluntariat, aprovat a finals de l'any 2018 sota el lideratge de la vocal de voluntariat. Així doncs, 2020 ha pres el relleu d'aquesta fita important que ha millorat les experiències prèvies dels voluntaris al CEC i la seva tasca. Amb les limitacions òbvies a les activitats que ha suposat la covid-19, és clar.

També cal destacar el vincle forjat entre l'Escola de Muntanya i la Comissió de Voluntariat, que ha permès continuar el procés de formació del voluntariat, però adaptat a la situació de pandèmia amb càpsules formatives, sortides formatives guiades emmarcades dins de cicles d'activitats, i la generació de la nova figura del vocal formador.

#### *Càpsules d'introducció al voluntariat*

Les càpsules d'introducció al voluntariat són una formació interna on s'acull els socis i les sòcies de ple dret que volen fer accions de voluntariat dins l'entitat. Aquesta iniciativa forma part del procés d'actualització i de dinamització (que continua el 2021) en què el Centre es troba immers, i que pretén regular i optimitzar l'activitat d'un dels seus actius principals: la dels voluntaris.

Durant el 2020 es van organitzar quatre càpsules d'introducció al voluntariat. La primera va ser presencial, mentre que les tres restants van ser organitzades en modalitat mixta (en línia i presencial) a causa de les restriccions de la mobilitat durant la pandèmia. En total, es van inscriure un total de 37 persones (18 sòcies i 19 socis).

#### *Càpsules formatives per a voluntaris/es*

Es van programar un total de 7 càpsules formatives per a voluntaris per al 2020, però només es van poder dur a terme 3 càpsules a causa de la covid-19. Aquestes van ser al gener, febrer i octubre.

- 18/01 - Càpsula formativa de raquetes de neu (hi van participar 4 voluntàries i 2 voluntaris).
- 25/02 - Càpsula formativa botànica 19-20 (hi van participar 2 voluntàries i 1 voluntari).
- 27/10 - Càpsula formativa de cartografia digital i GPS (hi van participar 3 voluntàries i 3 voluntaris).

#### *Projecte "Fem CEC des de casa"*

L'objectiu era poder acompanyar en el confinament els socis i les sòcies més grans de l'entitat, un dels col·lectius més vulnerables davant la covid-19. Aquesta iniciativa consistia a fer una telefonada als socis i a les sòcies majors de 80 anys, per interessar-se pel seu benestar i, si era el cas, iniciar una conversa. Hi van participar voluntaris i socis i sòcies col·laboradors, que es van apuntar després de la crida que va fer la Comissió de Voluntariat.

L'acció es va dur a terme entre el 8 i el 27 d'abril, es va trucar a 185 socis majors de 85 anys i hi van col·laborar 21 voluntaris, 16 dones i 5 homes. Va tenir una gran rebuda per part dels socis i les sòcies i va servir per teixir vincles entre els socis i les sòcies que trucaven i els que rebien les trucades.



### Comissió d'Acció Social

La Comissió d'Acció Social va començar a treballar el 2020. L'activitat de la comissió es va centrar en la redacció del Pla d'Acció Social que va ser aprovat per la Junta Directiva al mes d'abril i en la constitució d'un primer grup de treball per començar a desplegar-lo. Durant la primera part de l'any, abans de l'inici de la pandèmia i també abans de l'aprovació del Pla, es van dur a terme caminades per a familiars de nens ingressats en llarga estada a l'Hospital de Sant Joan de Déu de Barcelona i també es va col·laborar, com s'ha dit, en la caminada solidària Magic Line, que va organitzar el mateix hospital per recaptar fons el dia 1 de març de 2020.

Havent copsat la necessitat d'atendre i d'oferir activitats per a les persones grans, la darrera part de l'any es va dissenyar un programa per a persones en situació de soledat no desitjada que es va presentar a la convocatòria d'ajuts de la Fundació "la Caixa". Actualment esperem la resolució de les adjudicacions econòmiques.



15 VIDA TERRESTRE



### Comissió de Recerca Botànica

La pandèmia de la covid-19 va obligar el grup de l'Equip de Recerca Botànica (ERB-CEC), dirigit per Valentí Gonzalez i Josep Nuet, a anul·lar cinc de les deu sortides programades i a suspendre el curs de primavera: *Flora i vegetació de la Depressió de l'Ebre*. Tot i així, es van poder celebrar altres cinc excursions i un curs d'estiu: el *7è Curs de flora aranesa a Salardú* (la Vall d'Aran), qualificat "d'èxit rotund" pels organitzadors.

El confinament va obligar a suspendre les reunions setmanals habituals al local del CEC i, després de dues setmanes d'inactivitat i veient que la situació d'excepció sanitària continuaria, l'ERB-CEC es va reinventar de forma telemàtica, per tal de reactivar l'activitat no presencial. L'any 2020 es van fer 26 reunions per videoconferència, 17 de les quals dedicades a la determinació de plantes. En cada sessió s'han determinat sis plantes diferents, tres a partir de fotografies i altres tres a partir de plecs d'herbari.

Una altra eina de comunicació que va mantenir viu el grup ha estat el blog, en què es reflecteixen i es documenten les

activitats portades a terme. Durant l'any 2020 s'han publicat 63 notes, 21 de les quals incloses en la sèrie "La primavera virtual de l'Equip de Recerca Botànica", un recull de textos escrits durant els mesos més durs del confinament, just a la primavera, amb les quals es feia un repàs de les plantes que florien en aquell moment.

Hi ha més contingut digital, com la informació sobre cultura botànica que es va compartir a les xarxes socials del Centre (la primavera virtual, herbaris internacionals, llibres antics amb pintures de plantes, etc.) per tal de fer accessible dades d'interès i coneixements botànics a nous públics.

Alhora, el 2020 també es va continuar amb el treball científic: al mes de febrer es va presentar a Puigcerdà l'estudi *La flora de la vall de Saltèguet (La Cerdanya)*, a més de seguir publicant articles a *Miconia*, revista botànica catalana independent. El relaxament del confinament al mes de setembre va permetre fer un estudi fitosociològic d'un carrascar a Bellver de Cerdanya, que es va presentar a les IV Jornades d'Estudis Comarcals de Cerdanya.



## 8. Activitats dirigides per a adults



### Escola de Muntanya

Els objectius de l'Escola de Muntanya són iniciar i perfeccionar els alumnes en les disciplines de muntanya –tinguin el nivell que tinguin–, divulgar el coneixement amb aprenentatge de qualitat, conscienciar els participants dels riscos existents, fomentar una pràctica segura d'aquestes disciplines i difondre els valors que caracteritzen el CEC en la ciutadania.

Al llarg dels darrers anys el creixement de l'Escola de Muntanya en nombre de participants i cursos realitzats se situa a màxims històrics. Durant el primer trimestre de l'any es van completar un total de 12 cursos relacionats amb disciplines hivernals amb la participació de 101 alumnes. Aquesta tendència va quedar estroncada a mitjan març amb l'entrada de la covid-19, fet que va obligar a cancel·lar tots els cursos previstos i a gestionar una cinquantena de devolucions.



Aquesta situació de bloqueig i de fortes restriccions, malgrat els inconvenients obvis, ha permès dedicar temps a millorar i a reestructurar alguns processos de gestió interns. A més, ha obert la porta a cercar noves formes d'aproximació a la muntanya, per exemple, mitjançant seminaris web o sessions teòriques telemàtiques. Aquestes iniciatives virtuals han generat molt interès i han arribat a aplegar més de 500 usuaris que han visualitzat sessions de temàtiques tan diverses com la geologia, l'escalada, la flora, la marxa nòrdica o el barranquisme.

Donada la situació, l'any 2020 ha estat un any de gestió difícil, però, tot i la pandèmia, s'han pogut assolir uns bons resultats. En total, 30 cursos de formació de diverses disciplines de muntanya, amb una participació de 264 alumnes, un 59% dels quals eren socis del CEC. En aquest sentit, l'Escola de Muntanya continua sent un pol d'atracció d'aficionats a la muntanya i una font d'entrada de nous socis i sòcies a l'entitat.

### Viatges

A causa de la covid-19 s'han hagut de suspendre una desena de propostes programades: rutes d'esquí als Alps, trescs a Europa i Amèrica, viatges culturals a Itàlia, França i Europa de l'Est, entre d'altres.

Les restriccions només van permetre acompanyar a l'estiu, amb èxit, dues cordades fins al sostre de l'Europa política, el cim del Mont Blanc (4.810 m s. n. m.). Després d'això, els viatges van quedar suspesos la resta de l'any 2020 a l'espera de millores en les condicions sanitàries.

### Guies i entitats

Mentre l'activitat restava suspesa, al llarg del 2020 es va confeccionar un catàleg amb propostes de Team Building. Es tracta d'activitats per a empreses que fomenten el treball en equip, el creixement personal, enforteixen les relacions laborals i milloren la productivitat. Donada la situació, aquestes propostes encara no s'han pogut comercialitzar.

## 9. Activitats dirigides per a infants i jovent (GR Natura)



### Grup de Muntanya 4 Columnes

Després d'un inici d'any amb uns números sòlids de participació, l'activitat del Grup de Muntanya 4 Columnes va haver de deixar la programació a mitges.

A partir de setembre es va decidir apostar per un nou format, ampliant els dies d'activitat i afegint un nou cap de setmana al mes amb l'objectiu d'aprofitar un d'aquests dies per a descobrir la natura i muntanya més pròxima en unes sortides anomenades de proximitat (0 km 0) i l'altre cap de setmana aprofitar per a descobrir i explorar zones més llunyanes a la ciutat de Barcelona, en les anomenades sortides de territori.

Les restriccions van obligar a cancel·lar algunes d'aquestes activitats. Així i tot, en total, el GM4C va cloure l'any amb 6 activitats realitzades i la participació d'un total de 58 infants i joves.

### Campaments, travesses i casals d'estiu

Estratègicament, l'estiu 2020 es va plantejar com l'oportunitat per a infants i jovent de retrobar-se de nou després del confinament i l'aïllament social. Tot i la constant adaptació i la necessitat de crear diferents protocols per a cada una de les

activitats, finalment a l'estiu es van poder dur a terme els Campaments Infantils de Catalunya, la Ruta per la Vall de Núria, la Ruta d'Aigüestortes i el Casal de Collserola del CEC.

Alguns dels protocols per la covid-19 que es van seguir van ser, per exemple, els del Campament Infantil de Catalunya: limitar l'activitat a un sol torn i fer agrupament de les activitats i dels participants. Cal destacar també que ha estat el primer any en què s'ha celebrat a la zona d'acampada de La Farga a Queralbs, una de les valls més emblemàtiques i estimades del país.

També es va fer, un any més, la travessa al Parc Nacional d'Aigüestortes, amb 11 participants que van dormir en refugis, gaudir de l'alta muntanya i treballar diferents aspectes de la formació en excursionisme i el muntanyisme.

El Casal de Collserola del CEC també va permetre que els seus participants gaudissin d'experiències de muntanya i natura. Es va situar a les instal·lacions de l'alberg Inout, al bell mig del Parc Natural, on els infants (185 participants) van poder gaudir del lleure en un espai natural i descobrint la natura més pròxima a la ciutat de Barcelona.



### Activitats extraescolars

Les activitats extraescolars es van aturar de forma dràstica durant el curs lectiu 2019/2020. Malgrat les limitacions, l'extraescolar d'Escalada i la de Trail (ara anomenada Escola de Trail del CEC), van reprendre al setembre amb noves incorporacions (en total, 26 nous alumnes) pel que es va cobrir la majoria de places disponibles. A causa d'aquest increment de participants, s'ha creat un grup de petits i un de grans, divisió que permet treballar amb molta més comoditat i eficiència.

La participació també ha augmentat al Boulder (un increment de quasi un 30%), esdevenint un punt de trobada i una opció per a moltes famílies de Ciutat Vella i Barcelona, en general.

Paral·lelament a l'augment dels participants, també s'ha estructurat i nodrit un equip consolidat de professionals, tècnics i monitors que treballen cada setmana en la gestió i el desenvolupament de les activitats.



### Centres escolars

Les activitats GR Natura de Centres Escolars van començar l'any amb més de tres-cents alumnes. Al gener, 89 alumnes en activitats de neu, de l'Escola Arrabassada i de l'Escola Jaume Balmes. Al febrer, 227 alumnes, amb diverses activitats de muntanya de l'Escola Arrabassada, l'Escola Jaume Balmes, l'Institut Torre Roja, l'Escola Dones d'Aigua, l'Institut Vall d'Hebron, l'Escola Nou Patufet i la Salle Manlleu. Al març, activitats de neu per a 172 alumnes de l'Institut Vescomtat de Cabrera, l'Institut Manuel Vázquez i l'Escola Garbí Pere Vergés.

Però amb l'arribada de la pandèmia les activitats es van paraitzar i el 12 de març va ser l'últim dia d'activitat amb escoles.

Al mes de setembre va arribar un nou curs amb molta incertesa. Enmig d'aquesta situació pandèmica i sanitària, moltes escoles van tenir dificultats per programar activitats fora de les aules, per dificultats d'adaptació, neguit de les famílies i una normativa canviant. Però l'adaptabilitat i el coneixement de l'entorn natural de l'equip del CEC va permetre proposar nous plans i activitats que s'adaptaven a les restriccions i que les escoles podien demanar sense cap tipus de problema (com les activitats Km 0). Per descomptat, es van haver de doblar els esforços per garantir el compliment dels protocols contra la covid-19, però el resultat va ser un èxit, tenint en compte les xifres que es van assolir a finals d'any.

Així doncs, l'any 2020 ha conclòs amb una agenda d'activitats escolars molt nodrides. A l'octubre, 115 alumnes de les escoles John Talabot, Cau de la Guineu i de l'Institut Riells i Viabrea van fer diverses activitats amb el CEC. Al novembre van ser 226 alumnes del Col·legi Verns, l'Escola Nou Patufet i l'Escola Montserrat de Rubí. I al desembre, 314 alumnes de l'Institut Les Margues, amb tallers de diverses temàtiques naturals.

En total, 23 activitats, distribuïdes en 6 estades i 17 sortides d'un dia que han permès d'apropar la muntanya a 1.150 infants i joves de Catalunya.

## 10. Cultura



El 2020 ha marcat l'equador de l'acord de comodtat, signat el 2015 per un període de deu anys, amb la Conselleria de Cultura de la Generalitat de Catalunya per tal de conservar els fons documentals del CEC a l'Arxiu Nacional de Catalunya, la Biblioteca de Catalunya i l'Institut Cartogràfic i Geològic de Catalunya.

### Arxiu Fotogràfic

L'Arxiu Fotogràfic continua oferint els serveis que són propis dels arxius i bancs d'imatges, com ara l'adquisició d'imatges per a l'estudi i la recerca, publicacions, exposicions o emissions de televisió. Aquest 2020 hem atès 2.104 consultes i 200.000 consultes a través de la Memòria Digital de Catalunya. També hem difós els nostres fons fotogràfics a través de la col·laboració en 90 publicacions, 7 programes de televisió, 23 *newsletters*, 23 àlbums Flickr i més de 10.000 seguidors a Facebook.

Malgrat la covid-19, la cultura i els museus ha pogut obrir durant gran part de l'any, i el CEC ha continuat participant amb aquestes entitats per promoure els valors culturals de l'excursionisme.

El 2020 el CEC ha participat en 26 exposicions, de les quals destaquen:

- “Mapes, país, futur: centenari de l'exposició cartogràfica catalana (1919)”, Museu d'Història de Catalunya.
- “125 anys del Cau Ferrat. La construcció d'un ideal (1894-2019)”, Museu de Maricel de Sitges.
- “Viure a Montjuïc. Memòries d'un barraquisme oblidat”, Castell de Montjuïc.
- “Cartells històrics de la Vall de Núria”, Monestir de Núria.
- “Dones invisibles? Dones i societat a viles i pobles de la Catalunya de principis del segle XX”, Capella de Sant Joan de Vilafranca del Penedès i Masia Mas Catarro de Santa Margarida i els Monjos.
- “Dones a les ones”, Museu d'Història de Catalunya.

- “100 anys sent FEEC”, Palau Robert de Barcelona.
- “Barcelona, el futbol i la ciutat al segle XX”, MUHBA.
- “Modernisme cap a una cultura del disseny”, Museu del Disseny de Barcelona.

Aquest any, a més, ha seguit en vigor l'acord amb la Fundació Bancària “la Caixa” que permet dur a terme la conservació, la digitalització, la catalogació i la difusió dels fons fotogràfics.

### Arxiu Històric

Malgrat les limitacions degudes a les condicions sanitàries, l'Arxiu Històric ha seguit atenent la gestió dels fons documentals. Els fons anteriors a 1976 es continuen gestionant des de l'Arxiu, en coordinació amb el servei d'Atenció a l'Usuari de l'Arxiu Nacional de Catalunya (ANC), i els fons moderns posteriors a 1976 són gestionats únicament pel CEC.

Aquest 2020 s'han atès al voltant d'un centenar de consultes internes, externes i institucionals. A l'ANC també han atès 6 consultes presencials i 616 sobre l'inventari del fons a través del Cercador en línia.

Gràcies a la subvenció del Departament de Cultura de la Generalitat de Catalunya per a l'elaboració i la millora d'instruments de descripció del patrimoni documental de Catalunya custodiats en arxius, s'han pogut tractar 8.000 fitxes de soci històriques de socis i sòcies. El tractament ha consistit a classificar-les, conservar-les de forma adequada i inventariar-les.

### Biblioteca

Aquest 2020 la Biblioteca ha continuat rebent les novetats editorials, d'acord amb els convenis subscrits amb diverses editorials, autors, entitats i institucions com ara la FEEC o l'ICGC. Actualment, els fons bibliogràfics dipositats a la Biblioteca de Catalunya es poden consultar i sol·licitar en préstec a través del Catàleg Collectiu de Biblioteques Excursionistes.

Aquest 2020 s'ha consolidat el Club de Lectura: Fins al Cim! Les primeres sessions s'han pogut fer a la seu social de l'entitat i quan les condicions sanitàries no ho han permès s'han fet en línia.

Enguany, malauradament, les limitacions sanitàries han restringit molt l'accés a la Biblioteca. Seguint les recomanacions oficials, no s'ha permès l'accés lliure a la biblioteca des del mes de març i fins a acabar l'any.

### Cartoteca

Els fons cartogràfics del CEC dipositats a l'Institut Geològic i Cartogràfic de

Catalunya poden ser consultats per tots els socis i sòcies de l'entitat. Els fons ja digitalitzats també es poden consultar a la Cartoteca Digital.

Cal remarcar la difusió de part del fons cartogràfic a l'exposició "Mapes, país, futur: centenari de l'exposició cartogràfica catalana (1919)", en col·laboració amb l'Institut Cartogràfic i Geològic de Catalunya i presentada al Museu d'Història de Catalunya. La inauguració va comptar amb la presència de l'Hble. Sr. Damià Calvet, conseller de Territori i Sostenibilitat, i de l'Hble. Sra. Mariàngela Vilallonga, consellera de Cultura.



Imatge de l'exposició "Barcelona, el futbol i la ciutat al segle XX".

# Equipa- ments



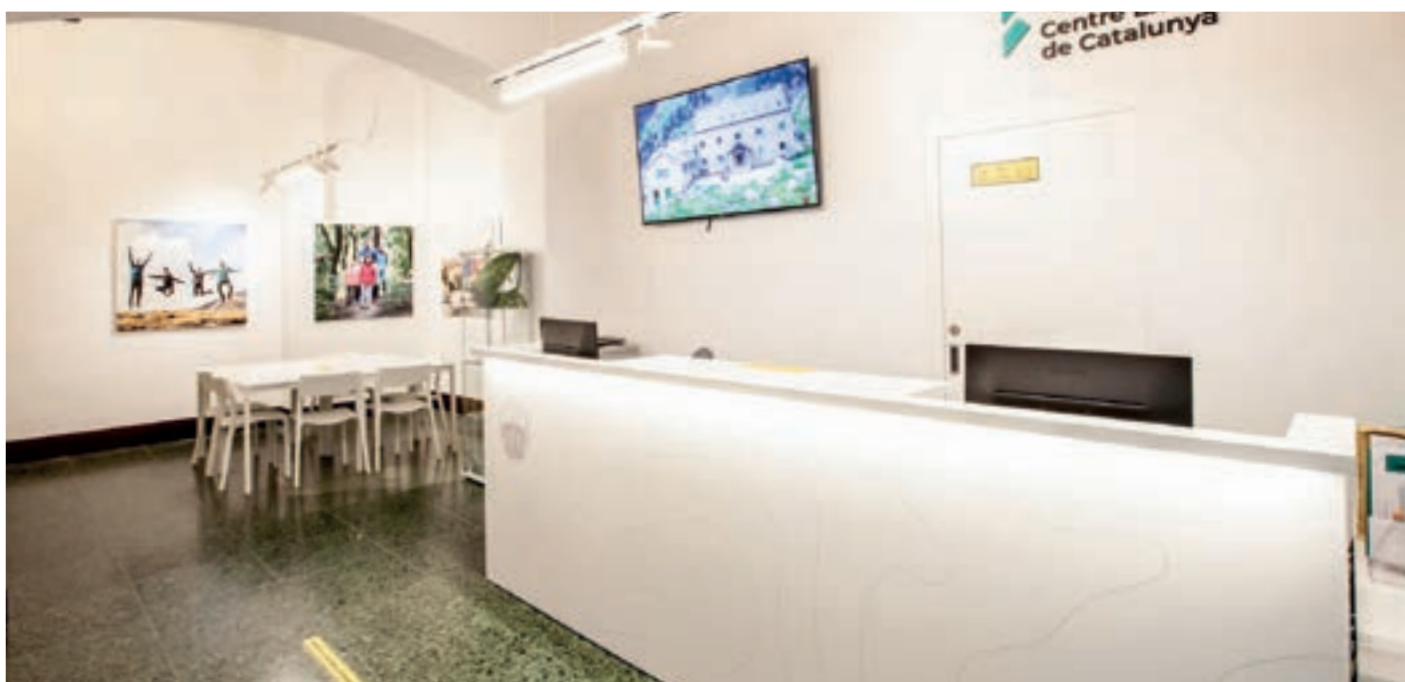
## 11. Seu Social



Durant els mesos de febrer i març de 2020 es van dur a terme les obres de millora i d'adequació dels espais de la seu social. L'objectiu principal del projecte era la modernització dels espais CEC a l'edifici emblemàtic de Paradís 10 i poder manifestar físicament i visualment, dins el cor del CEC, els canvis que es desenvolupen a la institució.

El principal repte va ser reformar uns espais singulars i únics amb una història centenària (i, fins i tot, mil·lenària si es tenen en compte les columnes), plens de records i de memòria, amb tot el valor que això representa, i adequar-los als nous plantejaments de modernitat i d'innovació presents del CEC.

Abans de la reforma



Després de la reforma

### La reforma

L'edifici de Paradís 10 és arquitectònicament molt rellevant. Només entrar, i als primers passos abans de pujar l'escala que condueix al Centre, ja es detecta una atmosfera arquitectònica potentíssima: d'una banda, la monumentalitat que imposa la presència de les columnes del Temple d'August, i de l'altra, el reconeixement de l'empremta de Lluís Domènech i Montaner en la concepció i la disposició dels espais interiors (obres de l'any 1905) i com els va relacionar amb els elements monumentals de l'edifici. El pes cultural d'ambdues històries és present, sense dubte, als espais físics del Centre i s'havia de tenir en compte en plantejar la reforma.

Així doncs, la transformació d'aquests espais pretenia equilibrar el present amb el passat: ensenyar l'esperit d'avançar del CEC, però recordant el pes de la història de Catalunya que s'amaga en aquest racó de Barcelona.

Respectant aquesta atmosfera preexistent, la reforma interior s'ha basat en:

1. Reduir, i fins i tot eliminar, elements ornamentals i mobiliari que desvirtuaven la singularitat dels espais originals de l'edifici.
2. Millorar els acabats de murs, arcs, sostres, i altres elements constructius deteriorats amb el pas del temps. Ressaltar-ne la qualitat constructiva.
3. Reformar les instal·lacions i modernitzar la il·luminació de les estances per tal de convertir els espais en ambients diàfans i lluminosos.
4. Adaptar els usos dels espais a l'actualitat del Centre i als serveis que proporciona a socis sòcies i visitants. Concepte d'espais polivalents.
5. Dotar els espais d'un nou mobiliari funcional i adequat a les activitats que es desenvolupen. Versatilitat.
6. Presentar una nova imatge de recepció i d'acollida al visitant on es visualitzi l'aposta del Centre per ser referent contemporani com a associació esportiva i cultural, amb passat, present i futur.



## 12. Refugis

6 AIGUA NETA  
I SANEJAMENT



7 ENERGIA NETA  
I ASSEQUIBLE



Per descomptat, les restriccions d'accés a la natura, els confinaments totals, municipals i comarcals i les limitacions d'aforament als refugis han estat determinants en el còmput total de pernотacions. Les disminucions han afectat de forma similar tots els refugis, excepte el de Salardú, el Xalet Refugi Juli Soler i Santaló, que va tenir un accés normal d'usuaris dos mesos i mig abans de la pandèmia, fet especialment profitós tenint en compte que l'hivern és la temporada més forta del refugi. El total de pernотacions ha estat de 18.984 (el 2019 varen ser 38.713).

Els mesos que no es va poder accedir als refugis es van intentar compensar amb una campanya d'estiu, reforçant l'oferta amb més dies d'ocupació per compensar i alleujar el xoc econòmic. Això sí, amb aforament limitat al 50% per seguir la normativa impulsada des del Procicat.

Més enllà dels problemes econòmics derivats de la disminució de l'ocupació, el fet és que el 2020 ha estat un any sense inversions, ja que les disponibilitats econòmiques i financeres no ho permetien. Però això no és sinònim d'inactivitat: ha estat un any de treball intens, preparant nous projectes de gestió que impactaran en el proper any 2021 i següents.

A més, una dada esperançadora: el creixement d'usuaris dels parcs nacionals i dels parcs naturals, que va superar el 20% respecte de l'any anterior. És a dir, hi ha més interès social per anar a la muntanya i això és una oportunitat que, gràcies a aquesta feina d'introspecció i evolució feta pels refugis, el CEC podrà aprofitar.

Ventosa i Calvell	-52%
Amitges	-54%
Juli Soler i Santaló	-30%
Ulldeter	-53%
Josep M. Blanc	-46%
Renclusa	-59%
Ciríac Bonet	sense pernотacions
<b>TOTAL</b>	<b>-51%</b>



El 2020 també van finalitzar els contractes de guardament de La Renclusa i de Salardú. D'acord amb la Federació Aragonesa de Muntanya (FAM), amb la qual el CEC comparteix la propietat i la gestió del refugi, s'ha refet el contracte de guardament en termes diferents amb David Lafon i s'ha ajustat a dos anys (fins al 31/12/2022) per implantar un projecte de millora de les instal·lacions del refugi.

En el cas del Xalet Refugi Juli Soler i Santaló, el contracte només s'ha ampliat fins al 30/04/2021, una data condicionada pel nou plantejament d'usos i model de gestió que implica, probablement, començar les obres a la primavera del 2021. La idea és reconvertir el Xalet Refugi en un hostel de muntanya completament integrat en el projecte actual del Centre, ja que n'és un actiu important per al desenvolupament de les línies estratègiques.

Alhora, durant l'any s'han fet diverses reunions per a la preparació i la discussió dels Estatuts de l'Associació Pirinenca de Refugis Entrepyr, algunes presencials a Tolosa i a Vielha i d'altres, en línia. Les conclusions van consistir en diversos temes sobre la participació dels refugis més importants del Pirineu en l'associació i la determinació dels seus objectius (un procés llarg que s'ha allargat fins a l'any de redacció de la memòria: els Estatuts finalment s'han aprovat el 25 de febrer del 2021).

Respecte a la declaració de quatre Refugis d'Emergència propietat del CEC (Amitges, Blanc, Ulldeter i Ventosa) per part del Consell Català de l'Esport, el 2020 no s'ha resolt amb un Decret llei o Resolució del Govern de la Generalitat de Catalunya, però el projecte normatiu està llest i aprovat per Bombers i Mossos d'Esquadra, que ha declarat 38 Refugis d'Emergència (25 guardats i 13 bivacs) per tot Catalunya.



## 13. Boulder



La Sala de Boulder del Centre Excursionista de Catalunya, situada al centre de Barcelona, al número 29 del carrer Sant Pere Més Alt, consta de tres espais:

- Un per relaxar-se o fer estiraments.
- Un altre de més gran, la sala principal, que allotja els plafons d'escalada.
- Una sala rebedor on s'atén els socis i sòcies i visitants i s'aprofita per fer-hi reunions i trobades socials.

Tècnicament, la zona escalable té una superfície de 80 m<sup>2</sup> i està composta per una zona de travessies i sis plafons de diverses inclinacions: hi ha un desplom de 40 graus, un de 15 graus, un sostre de 90 graus, una placa amb una inclinació de vuit graus positius i una placa vertical.

Des dels seus inicis, la sala de Boulder s'ha plantejat com un espai social, no només un gimnàs dedicat a l'entrenament d'escalada. És, així doncs, un punt de trobada per als socis i sòcies del CEC, on es poden reunir per compartir experiències, establir relacions, preparar projectes i conèixer altres persones amb les mateixes inquietuds. Aquesta branca més social, per causa de la pandèmia, ha estat més difícil, però s'ha intentat incentivar sempre que la situació epidemiològica ho ha permès.

El 2020, a més, la sala de Boulder ha tornat a demostrar que és un espai idoni per fer activitats extraescolars, que han crescut exponencialment l'últim trimestre de l'any. Les activitats, adreçades a infants de 6 a 17 anys, s'han multiplicat. Així doncs, aquest any hem passat de cinc sessions setmanals a set de dilluns a divendres amb grups d'infants, de les quals cinc estan plenes i tenen, fins i tot, llista d'espera.

Dit això, aquest any, la sala de Boulder del CEC ha estat tancada del 12 de març fins a finals de juny i, quan s'ha pogut obrir, ha estat amb restriccions i tancaments intermitents. A causa d'això, aquest any no s'han pogut dur a terme la gran majoria de les activitats que normalment es feien a la sala, com ara les visites de centres escolars, la BoulderFest i les activitats amb els infants dels Casals d'Estiu del CEC a Collserola.

Les mesures que hem hagut de prendre han estat força restrictives i han anat canviant en el temps. Això ens ha obligat a reduir l'aforament de la sala i adaptar els espais; els socis i sòcies que han vingut han hagut de reservar plaça prèviament i no s'ha pogut compartir material com havíem fet normalment.



# Conclusions



## 14. Conclusions



Amb aquest 2020 s'acaba el mandat de l'equip directiu que es va iniciar a principis de 2017. Han estat quatre anys molt intensos durant els quals hem desenvolupat un pla estratègic, que pivotava al voltant de tres objectius principals: model econòmic, alineació de les forces i actius al voltant del projecte, i recuperar els infants i els joves.

Els eixos sobre els quals la reorganització del Centre ha pivotat han sorgit de la convicció que som una entitat d'utilitat pública, de l'anàlisi de les necessitats contemporànies i del coneixement de les nostres capacitats com a entitat. D'aquesta manera, les decisions preses s'han enfocat envers la cohesió, la inclusió i l'accés segur, conscient i sostenible al medi natural.

Ha estat una feina ingent, feta per un equip entusiasta i entregat, que ha sabut integrar a professionals i voluntaris per assolir els objectius, sota les directrius que s'han anat concretant en les més de 80 reunions celebrades de Junta Directiva.

Avui el Centre ja ha fet el canvi i s'ha adaptat als nous temps, com demostra l'entrada significativa i sostinguda d'infants i de joves. Disposem de tecnologia de la informació de darrera generació i s'han activat i consolidat línies d'activitats dirigides que compleixen amb els objectius marcats i aporten solidesa econòmica al Centre. Cal destacar que hem aconseguit migrar de la dispersió i la descoordinació de les antigues seccions a una activitat coordinada i amb una oferta completa lligada a través d'un pla d'activitat únic, dissenyat i conduït per un equip de voluntaris i professionals que treballen en equip. També s'han posat les bases per alinear tots els actius, reorganitzant l'àrea professional, estructurant el voluntariat i caracteritzant i analitzant la situació dels xalets i refugis per poder integrar-los plenament al projecte actual del Centre.

Com veiem en aquesta memòria, 2020 ha estat un any desolador per a tot el planeta a causa de la pandèmia de la covid-19, però també ens ha donat l'oportunitat de comprovar la resiliència del Centre en els moments difícils. Els socis i les sòcies del Centre estem mostrant un cop més el perquè el Centre complirà aquest 2021 cent quaranta-cinc anys de servei al país.



Estats  
financers

15. Balanç  
de Situació

<b>ACTIU</b>		
	31/12/2020	31/12/2019
<b>A) ACTIU NO CORRENT</b>	<b>6.662.149,68</b>	<b>6.734.340,70</b>
Immobilitzat intangible	102.972,77	128.595,26
Immobilitzat material	2.332.671,97	2.379.2540,50
<i>Terrenys i construccions</i>	1.933.084,52	1.980.884,37
<i>Altres</i>	399.587,45	399.152,13
Inversions immobiliàries	0,00	1.250.004,61
Béns de patrimoni cultural	4.186.607,00	4.186.607,00
Inversions en entitats del grup i associades a llarg termini	2.404,05	2.404,05
Inversions financeres a llarg termini	37.493,89	37.493,89
<b>B) ACTIU CORRENT</b>	<b>391.518,34</b>	<b>347.592,84</b>
Existències	0,00	0,00
Deutors de les activitats i altres comptes a cobrar	168.317,11	156.376,53
Inversions financeres a curt termini	2.303,44	2.353,44
Periodificacions a curt termini	621,19	14.973,70
Efectiu i altres actius líquids equivalents	220.276,60	173.889,17
<b>TOTAL ACTIU</b>	<b>7.053.668,02</b>	<b>7.081.933,54</b>

## PASSIU

	31/12/2020	31/12/2019
<b>A) PATRIMONI NET</b>	<b>6.695.276,69</b>	<b>6.879.676,56</b>
Fons propis	6.562.550,90	6.709.196,31
<i>Fons socials, especials i altres</i>	6.709.196,31	6.784.652,90
<i>Excedent de l'exercici (positiu o negatiu)</i>	-146.645,41	-75.456,59
Subvencions, donacions i llegats rebuts, i altres ajustaments	132.725,79	170.480,25
<b>B) PASSIU NO CORRENT</b>	<b>245.915,63</b>	<b>15.808,39</b>
Provisions a llarg termini	0,00	0,00
Deutes a llarg termini	245.915,63	15.808,39
<b>C) PASSIU CORRENT</b>	<b>112.475,70</b>	<b>186.448,59</b>
Provisions a curt termini	-185,00	0,00
Deutes a curt termini	430,41	60.938,41
Creditors per activitats i altres comptes a pagar	51.026,22	59.617,90
Periodificacions a curt termini	61.204,06	65.892,28
<b>TOTAL PATRIMONI NET I PASSIU</b>	<b>7.053.668,02</b>	<b>7.081.933,54</b>

## 16. Compte de Pèrdues i Guanys

INGRESSOS		
	PRESSUPOST	TANCAMENT
<b>INGRESSOS GENERALS</b>	<b>684.885,62</b>	<b>595.193,06</b>
Quotes socis	601.333,62	484.523,44
Revista "Muntanya"	36.500,00	47.010,81
Altres ingressos Centre	47.052,00	63.658,81
<b>INGRESSOS ACTIVITATS PROFESSIONALS</b>	<b>758.130,00</b>	<b>185.576,27</b>
Activitats professionals	667.575,50	175.398,57
Projectes de col·laboració	39.100,00	1.750,00
Competicions	51.455,00	8.427,70
<b>VOLUNTARIS</b>	<b>162.020,00</b>	<b>14.448,55</b>
Comissions	52.020,00	14.448,55
Campaments	110.000,00	0,00
<b>REFUGIS</b>	<b>270.800,00</b>	<b>160.038,72</b>
Ingressos lloguer	270.800,00	160.038,72
<b>ALTRES INGRESSOS</b>	<b>121.763,59</b>	<b>216.841,65</b>
Subvencions directes a l'explotació	76.770,00	175.148,31
Aplicació subvencions de capital	44.993,59	41.693,34
<b>TOTAL INGRESSOS EXPLOTACIÓ</b>	<b>1.997.599,21</b>	<b>1.172.098,25</b>

## DESPESES

	PRESSUPOST	TANCAMENT
<b>DESPESES GENERALS</b>	<b>1.125.576,98</b>	<b>949.009,16</b>
Subministraments i manteniments	81.177,86	82.973,08
Arrendaments i rèntings	32.742,87	31.248,54
Revista "Muntanya"	51.200,00	41.626,15
Comunicació i màrqueting	124.499,24	50.335,05
Despeses de personal	503.500,25	432.134,76
Col·laboradors professionals	95.330,57	93.217,09
Serveis externs	58.366,80	68.058,05
Assegurances	85.751,81	101.220,45
Altres despeses	93.007,58	48.195,99
<b>DESPESES DIRECTES</b>	<b>580.132,07</b>	<b>198.423,49</b>
Activitats professionals	494.140,25	180.565,33
Projectes de col·laboració	27.075,00	1.122,93
Competicions	58.916,82	16.735,28
<b>VOLUNTARIS</b>	<b>148.135,00</b>	<b>12.482,31</b>
Comissions	51.335,00	12.482,31
Campaments	96.800,00	0
<b>REFUGIS</b>	<b>18.645,02</b>	<b>8.505,23</b>
Despeses refugis	18.645,02	8.505,23
<b>ALTRES DESPESES</b>	<b>169.146,68</b>	<b>150.323,47</b>
Amortitzacions	153.299,28	150.159,02
Interessos financers	350,00	3.913,99
Impostos	15.497,40	-3.749,54
<b>TOTAL DESPESES</b>	<b>2.041.635,75</b>	<b>1.318.743,66</b>
<b>EXPLOTACIÓ RESULTAT D'EXPLOTACIÓ</b>	<b>-44.036,54</b>	<b>-146.645,41</b>



## In memoriam

Recordem amb estima **Josep M. Sala**, expresident del Centre, mort al Nadal de 2019. La seva llarga relació amb el Centre va deixar una gran petjada, com les importants remodelacions de la biblioteca del Centre, del Xalet de la Molina i del refugi de la Renclusa. A més, com a pioner de l'esquí de muntanya a Catalunya, va impulsar el Ralli d'Esquí de Muntanya del CEC, una de les competicions principals del calendari català i espanyol.

Recordem, també, **Francesc Beato** en el desè aniversari de la seva mort. Entusiasta excursionista, arqueòleg i divulgador de la història, els costums i el folklore de les comarques catalanes, era «un arxiu vivent». «Ens hem quedat orfes d'un savi, impulsor i ànima de l'excursionisme català», deia l'historiador Pau Vinyes, sobre la seva mort. La seva tasca de voluntari, lloable, entusiasta i constant, el va fer omnipresent al Centre.

## 17. Relació de socis

Socis i sòcies que ens han deixat aquest 2020:

Francesc Xavier Barceló I Rosquellas

Carme Bossa Faig

Joan Campaña Ros

Carme Camps Salvat

Gabriel Casas Pérez

Frederic Estrada Mollet

Agustí Faus Costa

Jaume Fuentes García

Jordi Jose Faidella

Anna Jover Armengol

M. Carme Masa Botey

Carles Massó Parés

Cecilia Mató Mató

Horaci Miras Giner

Joan Josep Pascual Ventosa

M. Teresa Perdigó Ariso

Artur Polls i Martí

Guillem Ramon Pernau

Josep Ribó Ribes

Carme Vilasau Soler





# ANNEX A LA MEMÒRIA ANUAL 2020

## ALINEACIÓ ALS ODS



El present annex complementa la **Memòria anual del CEC 2020**  
per a alinear-la amb els ODS



La 70<sup>a</sup> Assemblea General de l'Organització de les Nacions Unides (ONU) va adoptar el 25 de setembre de 2015 **l'Agenda 2030** amb els **Objectius per al Desenvolupament Sostenible (ODS)**: un **pla d'acció a favor de les persones, el planeta i la prosperitat**, que també té la intenció d'enfortir la pau universal i l'accés a la justícia.

El CEC, motivat per la seva missió i els seus valors, i volent ser un referent de país en matèria de sostenibilitat s'ha establert com a objectius, dins del marc del PLA ESTRATÈGIC 2021-2025, l'alineació amb els **Objectius de Desenvolupament sostenible (ODS)**.

Amb aquesta decisió es vol donar visibilitat a les activitats i la trajectòria actual del CEC envers la sostenibilitat, així com marcar el full de ruta cap a la sostenibilitat del propers anys alineant les seves accions amb els ODS.

## POLÍTICA DE DESENVOLUPAMENT SOSTENIBLE

La Junta Directiva del Centre Excursionista de Catalunya (CEC) ha definit la següent política de Desenvolupament Sostenible.

1. Crear les condicions òptimes de treball per a totes les persones col·laboradores i voluntàries, en relació als aspectes professionals, operatius i tècnics necessaris per al treball diari, integrant els aspectes relacionats amb els Objectius de Desenvolupament Sostenible (ODS) promoguts per les Nacions Unides, en tots els processos estratègics, operacions i activitats de l'organització.
2. Motivar i formar de manera continuada a les persones col·laboradores i voluntàries en el camp del desenvolupament sostenible, per a incrementar, enfortir i promoure la consciència en relació al nostre impacte ambiental, social i econòmic.
3. Assegurar que totes les activitats es realitzen d'acord amb els requisits legals i altres requisits aplicables amb els quals el CEC està compromès en relació als seus aspectes ambientals, socials i econòmics.
4. Informar periòdicament als socis i sòcies i a altres parts interessades sobre el nostre compromís amb la protecció de l'entorn i el desenvolupament sostenible, fent especial èmfasi en la importància de l'assoliment dels ODS.
5. Gestionar conflictes d'interès entre els objectius estratègics i els ODS.
6. Ser transparent en quant a l'evolució en l'àmbit del desenvolupament sostenible.
7. Requerir als proveïdors estratègics el compliment amb els principis de desenvolupament sostenible.
8. Avaluar de manera periòdica i objectiva el compliment d'aquesta Política i dels objectius que es derivin.

La Junta Directiva del CEC confirma el compromís de crear les condicions òptimes i assignar els recursos necessaris per complir aquesta política, des del disseny a la implementació i la millora continua.

S'espera de totes les persones col·laboradores, voluntàries i sòcies dels CEC l'adhesió a aquests principis de desenvolupament sostenible:

- Donar suport a la política de Desenvolupament Sostenible i el compliment dels seus objectius.
- Fer servir els recursos de manera eficient en el seu treball diari.
- Participar proactivament en la formació sobre aquest camp.
- Millorar contínuament les activitats realitzades.

El desenvolupament sostenible és un eix central del CEC a tots els nivells de l'organització, i ha de ser respectada en totes les activitats.



Centre Excursionista de Catalunya, desenvolupament sostenible i desenvolupament sostenible



D'acord a la política i emmarcat dins de les activitats i funcions del CEC, s'ha determinat el següent **abast del sistema**:

- Activitats esportives, lúdiques, culturals i científiques al medi natural
- Conservació, gestió i difusió del patrimoni cultural
- Gestió patrimonial d'infraestructures de muntanya

**Inclou els centres de:**

- **Seu social** (C. Paradís, 10 – 08002 Barcelona)
- **Boulder** (C. Sant Pere més alt, 29 – 08001 Barcelona)
- Gestió patrimonial dels **Refugis**



Per a l'establiment dels criteris i la selecció dels ODS, la Junta Directiva del CEC s'ha reunit amb els membres actius per analitzar els 17 objectius.

S'han tingut en compte:

- La Missió i Valors del CEC
- Els Estatuts de l'entitat
- Els acords del Pla Estratègic
- El paper de les diferents comissions del CEC
- El paper de l'equip professional
- L'impacte ambiental, econòmic i social del CEC
- L'impacte de les activitats del CEC
- L'impacte de les infraestructures del CEC
- La figura del CEC a la Societat Catalana



Es generen llocs de treball vinculats als nous projectes de creixement del CEC. S'ofereixen possibilitats d'accés a recursos naturals per a persones en situació vulnerable



Gestió dels excedents de menjar  
Planificació de menús equilibrats i compra d'aliments de proximitat



Les activitats CEC promouen la salut i el benestar de les persones en els àmbits físic i mental i social.



El Centre dissenya i executa senders educatius per infants i joves en col·laboració amb les escoles i també formació per adults



Es treballa per incorporar la perspectiva de gènere a tots nivells (decisió, gestió, activitats i serveis) i per a totes les persones (socis, voluntaris, professionals i òrgan directiu)



Els equipaments al territori tenen plans de sanejament de les aigües residuals



Tots els projectes de reforma inclouen l'ús d'energia neta i renovable



Organització enfocada a les persones amb objectius d'utilitat pública i plantejament de autosuficiència econòmica



El conjunt de infraestructures del CEC destaquen per la seva excel·lència i capacitat d'adaptació i innovació. Projectes de millora



Els socis i sòcies tenen els mateixos drets i deures. Es treballa per acostar la muntanya i els seus beneficis a persones amb dificultats per accedir-hi



Les nostres propostes d'activitat són de lleure segur i sostenible



Pla d'acció per ajustar i racionalitzar el consum i els materials que s'utilitzen



Propostes per a descarbonitzar les activitats i els equipaments i adaptar-se al canvi climàtic.



Coneixement i respecte del litoral marítim. Reducció del consum de plàstics i altres contaminants de l'aigua del mar.



Promoció del coneixement naturalista, amb Grups d'estudi de Botànica, Ornitologia i Geologia. Actuacions de defensa del patrimoni natural i suport als Espais Naturals Protegits



Aposta pel país, per la democràcia i la llibertat  
Planificació estratègica i codi ètic de l'entitat



Aliança amb les administracions i entitats amb sinergies en els objectius



Es generen llocs de treball vinculats als nous projectes de creixement del CEC. S'ofereixen possibilitats d'accés a recursos naturals per a persones en situació vulnerable



Gestió dels excedents de menjar  
Planificació de menús equilibrats i compra d'aliments de proximitat



Les activitats CEC promouen la salut i el benestar de les persones en els àmbits físic i mental i social.



El Centre dissenya i executa senders educatius per infants i joves en col·laboració amb les escoles i també formació per adults



Es treballa per incorporar la perspectiva de gènere a tots nivells (decisió, gestió, activitats i serveis) i per a totes les persones (socis, voluntaris, professionals i òrgan directiu)



Els equipaments al territori tenen plans de sanejament de les aigües residuals



Tots els projectes de reforma inclouen l'ús d'energia neta i renovable



Organització enfocada a les persones amb objectius d'utilitat pública i plantejament de autosuficiència econòmica



El conjunt de infraestructures del CEC destaquen per la seva excel·lència i capacitat d'adaptació i innovació. Projectes de millora



Els socis i sòcies tenen els mateixos drets i deures. Es treballa per acostar la muntanya i els seus beneficis a persones amb dificultats per accedir-hi



Les nostres propostes d'activitat són de lleure segur i sostenible



Pla d'acció per ajustar i racionalitzar el consum i els materials que s'utilitzen



Propostes per a descarbonitzar les activitats i els equipaments i adaptar-se al canvi climàtic.



Coneixement i respecte del litoral marítim. Reducció del consum de plàstics i altres contaminants de l'aigua del mar.



Promoció del coneixement naturalista, amb Grups d'estudi de Botànica, Ornitologia i Geologia. Actuacions de defensa del patrimoni natural i suport als Espais Naturals Protegits



Aposta pel país, per la democràcia i la llibertat  
Planificació estratègica i codi ètic de l'entitat



Aliança amb les administracions i entitats amb sinergies en els objectius

Tot i què els ODS poden impactar en tots els àmbits del CEC, s'han triat els següents:

## Activitats i socis/es



## Equipaments i refugis



## Temes ambientals



## Temes organitzatius i de projecció



## Activitats i socis/es

A banda de la memòria del 2020, cal destacar:



- Fem CEC des de casa, per acompanyar els socis i sòcies majors de 80 anys durant la pandèmia
  - 185 persones trucades
  - 21 persones voluntàries implicades (16 dones i 5 homes)
- Protocols COVID-19 per a totes les activitats e instal·lacions (seu social, boulder i refugis)
- Millora del mapa de riscos de les activitats promogudes pel CEC
- Millora de les fitxes tècniques i de les guies de formació dels voluntaris

## Activitats i socis/es



- Adaptació de l'oferta educativa a les condicions COVID-19



- Exposició al Museu d'Història de Catalunya de Cartografia Catalana

## Activitats i socis/es



3.4.: Promoure la salut mental i física i el benestar emocional mitjançant les activitats a la natura.

3.4.: Millorar la qualitat de vida de persones en risc d'exclusió o vulnerabilitat

3.4.: Difondre els beneficis de les activitats a la natura per a la salut i el benestar.



4.7.: Fomentar l'educació per al desenvolupament sostenible



11.4. Potenciar les accions de salvaguarda del patrimoni cultural

11.4. Potenciar les accions de salvaguarda del patrimoni natural

11.7. Fomentar l'accés a la natura, de forma inclusiva i accessible per a tots/es. (atenció als col·lectius desfavorits, com immigrants a Ciutat Vella o persones amb discapacitats)

## Temes ambientals

A banda de la memòria del 2020, cal destacar:



- Increment de les activitats en les què es podia arribar en transport públic o col·lectiu motivat per les restriccions COVID-19
  - Dades 2020: 46% de les activitats
- Curs de Meteorologia del Picó, on es parla dels efectes del canvi climàtic
- 12 activitats anul·lades per factors meteorològics adversos i 0 incidents registrats a les nostres activitats

## Temes ambientals



- Acord amb Mountain Wilderness per a la conservació i restauració de zones de muntanya
- Millora de la difusió de la cultura Botànica per part de l'Equip de Recerca Botànica
  - 26 reunions
  - 63 entrades al blog
  - 2 estudis: La flora de la Vall de Saltèguet i Estudi fitosociològic al carrascar de Bellver de Cerdanya

## Temes ambientals



13.1.: Augmentar la resiliència i capacitat per adaptar-nos als perills i desastres naturals relacionades amb el canvi climàtic (dades 2020: 12 activitats anul·lades per factors meteorològics adversos i 0 incidents registrats a les nostres activitats)

13.3: Millorar l'educació, la sensibilització i la capacitat humana i institucional sobre mitigació, adaptació, reducció d'impacte i alerta precoç del canvi climàtic.

13.: Emissions de CO<sub>2</sub> del consum elèctric a la seu social i boulder siguin neutres (=0 CO<sub>2</sub>) (Abast 2)

13.: Reducció d'emissions a l'atmosfera dels desplaçament per fer les activitats



15.1: Vetllar per la conservació espais naturals Catalunya seguint les normatives aplicables i promovent-ne de noves, si s'escau (biodiversitat i ecosistemes)

15.4: Garantir la conservació dels ecosistemes de muntanya, inclosa la seva biodiversitat, per millorar la seva capacitat per proporcionar beneficis essencials per al desenvolupament sostenible

15.5: Prendre mesures urgents i significatives per reduir la degradació dels hàbitats naturals, aturar la pèrdua de biodiversitat i, fins al 2020, protegir i prevenir l'extinció d'espècies amenaçades

## Equipaments i Refugis



A banda de la memòria del 2020, cal destacar:

- Estudi de millores de depuració d'aigües residuals a diferents refugis d'alta muntanya



- Establiment de criteris energètics, d'aïllament tèrmic, depuració d'aigües en el manteniment dels refugis



- Disseny del nou projecte del Refugi de Saladú, on la renovació del mateix tindrà en compte criteris d'estalvi energètic, arquitectura bioclimàtica i la gestió de les aigües residuals



- Compra de paper reciclat a la seu social, així com ús de la vaixela i articles que tinguin més d'un sol ús

## Equipaments i Refugis



6.3.: Millorar la gestió de les aigües residuals als refugis de muntanya amb els tractaments més adequats en cada cas (objectiu de tots els refugis el 2030)

6.6.: Realitzar accions de restauració i millora dels ecosistemes aquàtics, principalment els propers als refugis (estanyes, rius i fonts).

6.: Millorar la comunicació de les millores realitzades en sanejament



7.2.: Reduir fins el 50% el consum de combustibles fòssils als refugis no urbans abans del 2030 respecte el 2019

7.2.: Ampliar del 16,1% al 50% el consum elèctric amb energies renovables a la seu social i boulder



9.4.: Modernitzar les nostres instal·lacions i processos (activitats i funcionament), de forma que siguin nets i racionals ambientalment.

## Equipaments i Refugis



12.3: Reduir el malbaratament alimentari: atenció a curses i activitats (potenciar carmanyoles, etc.)

12.3: Reduir el rebuig als refugis (quan es pugui controlar gestió)

12.8: Dissenyar campanyes de foment d'estil de vida en harmonia amb la natura a través de l'excursionisme; pautes de comportament a la natura (promoure un Codi de comportament a la natura i medi rural)

12.: Fomentar el turisme i activitats sostenibles i favorables al medi rural

12.: Realitzar compres sostenibles a la seu social i a les activitats /esdeveniments /projectes

12.: Reduir la impressió de documents en un 5% ( <23.778 impressions)

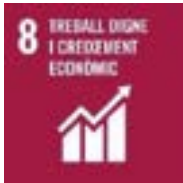
12.: Millorar el reciclatge dels residus de la seu social

## Temes organitzatius i de projecció del CEC

A banda de la memòria del 2020, cal destacar:



- Potenciació de les sòcies i voluntàries en el lideratge d'activitats
  - Dades al 2020: 41% dones i 59% homes



- Aplicació de l'eina woffu per al fitxatge del personal
  - Dades al 2020: 0 hores extres acumulades
- Reducció de les incidències rebudes a la bústia del CEC



- Presentació del Comptes anuals i de la Memòria anual al Consell Català de l'Esport



- Manteniment d'acords amb entitats esportives, culturals i amb fundacions i patronats.
- Convenis i acords amb Entrepyp, SportSalus, Mountain Wilderness i Fundació Privada Trams.

## Temes organitzatius i de projecció del CEC



- 5.1: Fomentar el nombre de sòcies dones fins la paritat
- 5.1: Incrementar el nombre de voluntàries actives fins la paritat



- 8.5: Mantenir que la suma d'hores de conveni sigui neutre a final d'any
- 8.5: Disposar d'una política retributiva i de treball dels professionals CEC que sigui sostenible, inclusiva i digna
- 8.8: Mantenir la representació dels treballadors
- 8.9: Fomentar un turisme sostenible que generi llocs de treball i posi en valor la cultura i productes locals dels llocs on realitzem les nostres activitats



- 16.6: Gestionar els comptes del CEC de manera democràtica, eficaç i transparent



- 17.14: Millorar la coherència de les polítiques i funcionament CEC en línia amb els ODS
- 17.17: Impulsar i participar en aliances amb el sector públic i privat per als ODS

## Comunicacions internes i externes

A banda dels mitjans habituals de comunicació, mitjançant el web, les xarxes socials, el butlletí i les newsletter i la revista Muntanya, durant el 2020, la comunicació amb els socis i sòcies s'ha potenciat, tenint cura especialment d'aquells col·lectius més desafavorits per la pandèmia.

- Es van realitzar trucades personalitzades al socis durant la pandèmia
- Es va realitzar una enquesta de satisfacció sobre els serveis del CEC
- S'està treballant en la implantació del nou web, millorant-ne "l'usabilitat" del mateix.
- S'està treballant per a la comunicació dels ODS a través de les diferents activitats del CEC.

## Oportunitats de millora continuada

D'acord amb la diagnosi inicial i els objectius de desenvolupament sostenible, el CEC s'han establert les oportunitats de millora dins dels Objectius i pla d'accions ODS i del Pla estratègic.

Es destaquen:

- Implantació i comunicació del sistema alineat als ODS, incorporant procediments, criteris i pautes per a la millora contínua dels ODS.
- Alineament de les activitats del CEC als ODS, focalitzant sobre accions de conservació de la natura i els efectes del canvi climàtic
- Potenciació de l'Acció Social i la igualtat de gènere
- Incorporació de la comissió de joves en temes de sostenibilitat
- Potenciar activitats per a col·lectius més envellits
- Renovació del Refugi de Salardú





Centre Excursionista de Catalunya dona suport als Objectius de Desenvolupament Sostenible